



**ENGAGÉS  
POUR LE VIVANT**

---

**Rapport d'impact  
2025**

**AS** agro  
Sourcing

---

Importateur de fruits secs



Séchage des abricots des plateaux de Malatya - Turquie

# De la graine à l'impact

À la création d'Agro Sourcing, notre engagement était simple : travailler en bio et défendre des filières respectueuses des producteurs et des consommateurs. Au fil des années, mes déplacements sur le terrain m'ont confronté aux premiers effets du dérèglement climatique. J'ai vu des paysans souvent impuissants, centrés sur le court terme, préoccupés par ce qu'ils allaient mettre dans l'assiette de leur famille chaque jour, sans pouvoir penser à l'avenir de leurs terres.

Ce constat m'a interrogé. J'ai compris qu'il ne suffisait pas d'accompagner nos producteurs pour maintenir une certification : nous devons être proactifs, initier, investir, inventer avec eux des pratiques plus résilientes. L'agroécologie conjugue cette volonté et notre modèle d'affaires. Cette approche agricole permet à l'agriculture de sortir de son double statut de victime et de responsable du dérèglement climatique, pour devenir une source de solutions. Elle nourrit aussi notre volonté constante de « faire mieux que l'année précédente ».

En 2023, notre participation à la Convention des Entreprises pour le Climat a confirmé cette conviction. Elle nous a poussés à dépasser une simple logique de réduction des impacts négatifs pour tendre vers un modèle régénératif. Être une entreprise régénérative, c'est viser un impact positif : restaurer les sols, séquestrer du carbone, préserver l'eau, redonner de la place à la biodiversité. L'agroécologie est la mise en œuvre de cette vision. C'est une ambition exigeante, mais c'est le cap que nous avons choisi.

Nous pourrions rester dans le confort de notre modèle existant, mais ce serait un mauvais choix stratégique : si nos producteurs disparaissent, nous disparaissions avec eux. Préserver nos matières premières, c'est préserver notre avenir commun. J'ai aussi ressenti la responsabilité de contribuer, modestement, à la lutte contre le dérèglement climatique. Pouvoir dire à mes enfants : « J'ai fait ma part ».



Ce chemin est contre-intuitif. Il nous invite, incite à ralentir, à sortir de la course effrénée à la croissance. Et en même temps, il nous impose d'accélérer pour réduire nos impacts et transformer nos pratiques. C'est un changement de paradigme, de partition : ralentir dans nos modes de consommation, dans notre rapport au temps, et accélérer dans nos décisions, dans le courage de changer nos modèles. En résumé : conjuguer équilibre financier et équilibre des écosystèmes, se développer et respecter les limites planétaires.

Nous nous sentons prêts pour nous engager dans cette voie. Depuis toujours, Agro Sourcing s'est construit à contre-courant, en privilégiant ses producteurs plutôt que ses clients. Vingt ans plus tard, ce modèle démontre sa robustesse.

Notre avenir dépend de notre capacité à embarquer tout notre écosystème. Du côté des producteurs, la dynamique est enclenchée. En Turquie, en Espagne, en Tunisie ou au Rwanda, de nouvelles pratiques agroécologiques sont déjà à l'œuvre. Nous devons aussi sensibiliser nos clients, les consommateurs, les citoyens, pour qu'ils comprennent cette manière de voir le monde, de travailler et, in fine, d'acheter.

La clé de voûte de cette approche, en amont comme en aval, repose sur l'humain. C'est une question de patience, entretenir la qualité du lien. Comme on cultive un jardin.

En restant fidèles à nos valeurs, en avançant pas à pas, nous pouvons être une source d'inspiration et prouver qu'une autre manière de produire, de coopérer et de commercer est possible. C'est ce que nous nous efforçons de bâtir, jour après jour, avec humilité et détermination.

Philippe SENDRAL,  
Fondateur et Dirigeant

# SOMMAIRE

Edito	3
Pourquoi publier un rapport d'impact ?	6
<b>1 - L'histoire d'Agro Sourcing</b>	<b>9</b>
- Tisser des liens durables de la terre à l'assiette	10
- Le fil de l'histoire	12
- Nos valeurs	14
- Notre équipe	16
<b>2 - Les actions et les pratiques</b>	<b>19</b>
- La RSE, c'est notre affaire	20
- La dimension environnementale : une question de pérennité	22
- Du bio à l'agroécologie : le chemin d'une entreprise régénérative	31
- La dimension sociale : coopérer, soutenir, transformer	44
- Un engagement aussi en interne	66
- Une qualité contrôlée, du champ au client	72
<b>3 - Et demain ... Cap 2030</b>	<b>77</b>
- Notre nouveau cap : l'entreprise régénérative	78
- Fonds de dotation Agro Sourcing : régénérer le vivant	84
"Soyez le changement que vous voulez voir dans ce monde."	88

## Pourquoi publier UN RAPPORT D'IMPACT ?

Parce que la labellisation RSE BioED nous incite à partager nos actions et nos résultats avec nos parties prenantes (voir page 21). Mais pas uniquement, nous le publions pour d'autres raisons.

Le rapport d'impact permet de clarifier notre vision, de donner de la lisibilité à nos engagements.

Il permet de faire le point. Qu'avons-nous fait ? Que reste-t-il à faire ? De regarder les indicateurs et voir si notre stratégie apporte les « bénéfiques » escomptés. Des bénéfiques au sens : nourrissent-ils le Vivant ?

Rédiger un rapport d'impact, c'est effectuer un travail d'introspection, de mise en perspective qui dépasse le simple rapport RSE (Responsabilité Sociétale des Entreprises). Il invite à nous questionner sur les conséquences de nos actes, de nos choix.

C'est aussi un outil de transparence envers nos partenaires, nos producteurs, nos clients et tous les membres de l'équipe. Nous croyons que partager nos réussites mais aussi nos marges de progression est une façon d'entretenir la confiance et de renforcer le collectif.

Enfin, ce rapport est une boussole. Il met en lumière notre volonté d'accélérer la transition de la fourche à la fourchette, de conjuguer équilibre économique et respect des limites planétaires, d'accompagner nos producteurs dans l'agroécologie et de coopérer avec toutes nos parties prenantes. Il ne s'agit pas seulement de rendre compte, mais d'ouvrir un chemin commun vers un avenir plus juste et plus fertile.



1.

# L'histoire d'Agro Sourcing

# Tisser des liens durables de la terre à l'assiette

Depuis sa création, Agro Sourcing explore le monde à la recherche de fruits secs biologiques et équitables. Ils sont sélectionnés pour leur qualité gustative, leur traçabilité, et l'histoire qu'ils racontent. L'entreprise repose sur un modèle engagé, qui allie exigence organoleptique, respect des écosystèmes et valeurs humaines.

Spécialisée dans les circuits bio, Agro Sourcing commercialise ses produits majoritairement en vrac, ainsi qu'en format conditionné sous sa marque propre : PÉPITE. Ainsi, ce sont des filières responsables et équitables qui prospèrent, depuis 43 terroirs dans le monde jusqu'aux rayons des magasins, aux recettes des professionnels, avec une attention constante : la santé des producteurs, des consommateurs et des écosystèmes.

Plus qu'un simple acheteur, Agro Sourcing est un bâtisseur de filières. L'entreprise noue des partenariats durables avec des producteurs soigneusement choisis, qu'elle accompagne dans le temps. Cet accompagnement est à la fois technique et financier, avec des prix minimums garantis, des contrats pluriannuels, et un préfinancement des récoltes.

“ Acheter un produit, c'est soutenir une filière, un territoire, des femmes et des hommes. ”

Ces engagements permettent aux producteurs de travailler dans la sérénité, d'investir, de changer de modèles agricoles, et de vivre dignement de leur activité.

Ce choix d'un commerce exigeant et engagé implique de valoriser le travail, préserver les savoir-faire locaux, et partager équitablement la valeur créée. Il repose sur une conviction forte : acheter un produit, c'est soutenir une filière, un territoire, des femmes et des hommes.

Agro Sourcing œuvre ainsi à construire un monde harmonieux, respectueux et ambitieux, qui donne du sens à chaque étape de la chaîne. Un modèle où qualité, solidarité et durabilité sont moins des options que des fondements.

1<sup>er</sup> IMPORTATEUR français de  
fruits secs bio et équitables

43 FILIÈRES

100% BIO

55,66%

DE VENTES EN ÉQUITABLE  
en 2024 - 2025  
46% EN 2022

5 150 tonnes

DE FRUITS SECS MIS SUR LE MARCHÉ  
EN 2024 - 2025

2004

Création d'Agro Sourcing grâce au soutien de la société turque Isik, partenaire historique.

2005

Démarrage de la filière amandes en Espagne : un ambitieux projet de redynamisation de l'activité agricole de la vallée de Pinoso menacée de désertification.

2008

Agro Sourcing rejoint l'association BIOPARTENAIRE® et obtient ses 1<sup>ères</sup> certifications équitables pour les fruits secs originaires de Turquie.

2018

Démarrage du projet de valorisation des écarts de triage issus de la production des fruits secs (oléagineux), les farines de fruits séchés et les poudres sucrantes de fruits séchés.

2020

Réalisation d'un bilan carbone de scope 3, de la production agricole à la livraison chez nos clients.

2011

Lancement d'un programme de soutien au peuple tibétain suite à la création de la filière "baies de goji" sur les hauts-plateaux du Qinghai au Tibet.

2015

Lancement du projet de bougies chauffantes dans les plantations d'abricotiers des hauts-plateaux de Malatya suite aux gelées dévastatrices de 2014.

2022

Labellisation Bâtiments Durables Méditerranéens pour la construction de notre nouveau siège social : bâtiment en ossature bois chauffé par géothermie.

2023

Parcours de la Convention des Entreprises pour le Climat : rédaction de notre feuille de route à l'horizon 2030.

2021

Obtention du label BioED pour la politique RSE.

2024

1<sup>ère</sup> Regen Week organisée par notre fonds de dotation : formation à l'agroécologie des producteurs et des étudiants à l'Université d'Ege à Izmir.

# NOS VALEURS

## L'altruisme

Chez Agro Sourcing, l'humain est au cœur de chaque décision. Parce que nous croyons à la force du collectif, nous intégrons « l'Autre » dans notre vision : producteurs, collaborateurs, consommateurs, partenaires. Sur chaque territoire, nous construisons des projets solidaires où chacun peut vivre dignement de son travail. Notre attention vise à préserver le lien humain autant que la qualité du produit, dans une dynamique de coopération durable et équitable.

## L'engagement

Donner du sens à chaque action, chaque mission, c'est relier le travail quotidien de chacun aux enjeux sociaux et environnementaux. Chaque collaborateur, chaque partenaire dans son activité, sait pourquoi et pour qui il agit. Ce modèle engagé permet à chacun de contribuer à un impact concret, juste et durable. Chez Agro Sourcing, le commerce est nécessaire, il n'est pas notre priorité. Nous cherchons avant tout à bâtir un pacte de confiance entre toutes les parties prenantes.

## L'humilité

La qualité d'un produit naît d'abord du savoir-faire de celles et ceux qui le cultivent. Chez Agro Sourcing, nous faisons confiance aux producteurs pour valoriser leurs terroirs et préserver les équilibres locaux. L'humilité, c'est savoir écouter, rester ouvert aux réalités du terrain, se remettre en question, et vouloir toujours progresser. C'est ce regard lucide et engagé qui guide notre façon de collaborer du producteur au consommateur.

## L'audace

Être audacieux, c'est oser sortir du cadre, tester, innover, même quand le chemin n'est pas tracé. Chez Agro Sourcing, cette audace se traduit par une envie constante d'innover : proposer des idées nouvelles, imaginer une autre façon de faire du commerce, transformer des "déchets" en recettes subtiles et délicieuses. Cette liberté d'agir, partagée par toutes les équipes, nourrit notre dynamique collective et ouvre la voie à de nouvelles pratiques.

# Notre ÉQUIPE

Une entreprise, c'est un peu comme un jardin, une diversité vivante. Chez Agro Sourcing, chaque femme, chaque homme est une graine unique, avec sa couleur, son rythme et son énergie. Ensemble, nous cultivons une vision commune : faire du commerce un acte juste, et de l'agriculture une source de vie.

**Taux de parité hommes / femmes**  
**50%**

**93,73 %**  
de CDI

**Philippe, Fondateur & dirigeant**  
**Lisa, Achats**  
**Matthieu, Chargé de missions en agroécologie**  
**Marie, Directrice des Opérations**  
**Manon, Administration des Ventes**  
**Sarah, Administration des Ventes**  
**Lydie, Coordinatrice ADV et Logistique**  
**Franck, Commercial Centre & Rhône Alpes**  
**Cédric, Commercial Sud**  
**Jean-Marc, Commercial Ouest**  
**Christian, Commercial Est**  
**Perrette, Assistante de Communication**  
**Véro, Chargée de Communication**  
**Mathias, Adjoint Qualité**  
**Sandy, Technicienne Laboratoire Qualité**  
**Cindy, Responsable Qualité**

Comme dans un champ agroécologique où les plantes s'associent et se renforcent, chaque salarié nourrit l'autre, apporte ses forces pour protéger, équilibrer et faire grandir le collectif. Ce qui nous relie, c'est la conviction qu'un autre chemin est possible : coopérer, prendre soin et semer l'espoir, pour récolter demain un monde plus vivant.

**Emmanuel, Gestionnaire de flux**  
**Isabelle, Responsable Import / Export**  
**Pierre, Gestionnaire import**  
**Rémi, Gestionnaire import**  
**Guillaume, Responsable Supply Chain**  
**Laurie, Responsable de production**  
**Michel, Chef d'équipe**  
**Antonin, Conducteur de ligne**  
**François, Opérateur de production**  
**Nadège, Conductrice de ligne**  
**Adam, Responsable logistique**  
**Patrick, Agent logistique**  
**Yoann, Agent logistique**  
**Marine, Comptable**  
**Lydie, Responsable comptable**  
**Katia, Chargée d'accueil**  
**Marie, Chargée de mission RH**  
**Delphine, Responsable administrative Pilote RSE**

**Moyenne d'âge**  
**36,5**  
ans



Palmeraies au sud d'Israël

2.

## *Les actions* **et les pratiques**

# La RSE, c'est notre affaire

Chez Agro Sourcing, la Responsabilité Sociétale des Entreprises (RSE) est au cœur de notre modèle d'affaires depuis le premier jour. Notre moteur est simple : produire autrement, commercer autrement, transporter autrement, coopérer autrement. Nous l'alimentons avec une énergie durable : protéger le vivant. Chaque décision, chaque partenariat, chaque évolution repose sur une conviction simple : agir pour préserver l'habitabilité de la planète, à toutes les étapes de notre chaîne de valeur.

Notre engagement repose sur une ambition forte qui va au-delà de la réduction de nos impacts. Il s'agit de préserver les ressources, régénérer les écosystèmes, respecter les équilibres sociaux. Tous les jours nous créons un modèle économique viable, aligné avec les enjeux de notre époque. Cette démarche irrigue toutes nos activités. Elle est notre socle, notre culture, notre ADN.

Nous pensons que la responsabilité ne se décrète pas. Elle se démontre par des actes concrets, visibles, mesurables. C'est pourquoi notre politique RSE repose sur deux dimensions indissociables :

- Une **dimension environnementale**, qui nous engage à avoir un impact positif dans notre écosystème, tendre vers un modèle régénératif, protéger le vivant et renforcer la résilience de nos filières;
- Une **dimension sociale**, qui place l'humain au centre, en soutenant des conditions de travail justes, des relations durables, et une dynamique de coopération locale et internationale.

Ces deux dimensions s'incarnent, se conjuguent à travers quatre piliers. Ils sont le socle de notre vision RSE.

## LES 4 PILIERS de notre démarche RSE

### FILIÈRES

Agro Sourcing évolue sur une ligne de crête entre l'amont et l'aval, entre producteurs et revendeurs. Pour garantir une chaîne de valeur juste, nous construisons des relations pérennes avec nos partenaires agricoles et faisons le choix d'un seul producteur par pays, sans mise en concurrence.

### PARTAGE

L'entreprise joue un rôle déterminant face au dérèglement climatique. Elle peut transmettre à l'ensemble de ses parties prenantes des bonnes pratiques et une vision. Au-delà de sa mission économique, Agro Sourcing assume aussi une responsabilité pédagogique : éclairer et sensibiliser.

### ÉCOLOGIE

Proposer des fruits secs bio est un choix fondateur pour Agro Sourcing. Il traduit notre volonté de préserver notre maison commune : la Terre. L'écologie incarne cette exigence, celle de protéger l'habitabilité de notre planète.

### COHÉSION

« *Seul on va plus vite, ensemble on va plus loin.* »  
Ce proverbe africain résume l'essence de l'intelligence collective : faire davantage en partageant les compétences et savoir-faire avec l'ensemble des personnes qui travaillent avec Agro Sourcing.



Récolte des dattes Deglet Nour des oasis du Chott el Jérid en Tunisie

## Un label pour structurer NOTRE ENGAGEMENT

Depuis 2021, Agro Sourcing a formalisé ses engagements sociaux et environnementaux dans une politique RSE ambitieuse. Pour l'ancrer durablement dans notre fonctionnement, nous avons choisi de nous engager dans la démarche de labellisation BioED, portée par le Synabio, syndicat professionnel des entreprises bio. Ce label est le premier référentiel qui permet aux entreprises de la bio de garantir que leur projet est à la fois cohérent, structuré et responsable. L'évaluation est réalisée par un organisme tiers indépendant (Bureau Veritas), et validée par un comité de gouvernance composé d'experts et d'entreprises adhérentes au Synabio.

Nos engagements en matière de RSE ont été couronnés par l'obtention du label BioED. Cette reconnaissance marque une étape importante dans la structuration de notre démarche, et conforte notre volonté de faire rimer bio et responsabilité.

Cette étape fondatrice nous a permis de poser un diagnostic clair, de dégager des axes de progrès concrets, et de faire émerger une politique interne cohérente. L'enjeu, désormais, est de mobiliser l'ensemble des collaborateurs, partenaires et parties prenantes, pour faire vivre ce projet de transformation dans la durée.

LES GARANTIES du label :



**UN LABEL PROFESSIONNEL** basé sur la norme ISO 26000 (cadre de référence international en matière de RSE), et sur une large consultation des parties prenantes du secteur bio.



**UNE INITIATIVE SECTORIELLE** créée en 2014 et développée par le SYNABIO, le syndicat national des entreprises agroalimentaires bio en concertation avec ses parties prenantes.

# LA DIMENSION ENVIRONNEMENTALE : une question de pérennité !

Le dérèglement climatique et l'effondrement de la biodiversité ne sont plus des menaces lointaines. Ils sont déjà réels dans les territoires où sont récoltés nos fruits. Sécheresse persistante, pluviométrie imprévisible, gelées tardives : nos producteurs y sont confrontés chaque saison. Ils en subissent les conséquences directes, sur leurs cultures, leurs rendements et leur avenir.

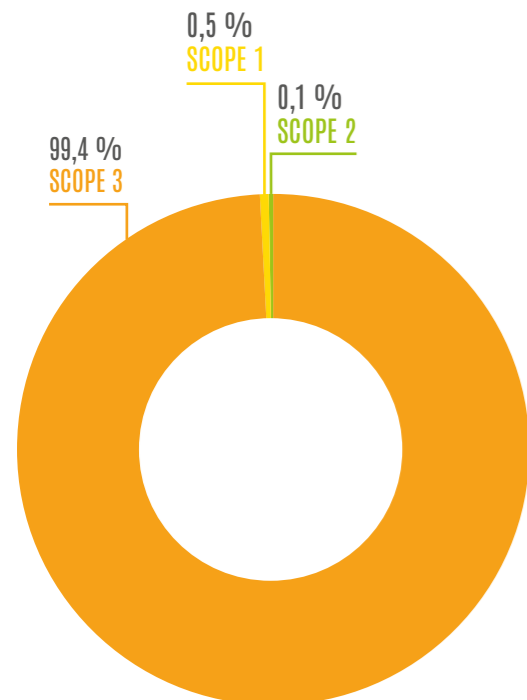
Pour agir efficacement, nous avons réalisé (en 2020) un bilan carbone complet couvrant les scopes 1, 2 et 3 de notre activité. Il a pris en compte les étapes clés de notre chaîne de valeur : production agricole, conditionnement, importation des matières premières, stockage et livraison.

Ce bilan carbone a révélé un total d'émissions de 23 000 tonnes de GES générées par l'activité d'Agro Sourcing (scope 3).

La production agricole représente la part la plus importante de nos émissions de gaz à effet de serre, suivie par le transport.

Sur la base de ces constats, nous avons structuré notre démarche environnementale autour de quatre grands piliers d'action : l'agriculture, le transport, l'énergie, les emballages.

## LES SCOPES 1, 2 et 3 : notre répartition carbone



- **SCOPE 1** : Emissions directes : Équipements, flotte de véhicules
- **SCOPE 2** : Emissions indirectes liées à l'énergie : Achat d'énergie, consommation d'électricité, de chaleur, froid et vapeur, émissions fugitives
- **SCOPE 3** : Autres émissions amont / aval : Matières premières agricoles : 90% Transport 7% Autres (conditionnement, bureau, emballages) : 3%

# L'AGRICULTURE, levier d'atténuation de notre impact

90 % des émissions de gaz à effet de serre de notre activité sont liées à la production agricole des fruits secs. Raison pour laquelle nous concentrons en priorité nos efforts sur ce point : accompagner nos producteurs vers des pratiques agroécologiques. Elles permettent de réduire l'impact de notre activité, et aussi restaurer la fertilité des sols, mieux gérer l'eau, et renforcer la résilience face aux dérèglements climatiques.

Toutefois, comparée à d'autres aliments, la production de fruits secs reste moins impactante pour l'environnement.

Ces valeurs sont des moyennes : l'empreinte réelle peut varier selon l'origine, la saison, le mode de production ou de pêche, et la transformation.

Pour bien comprendre toutes nos actions sur ce volet agroécologique, vous pouvez lire notre dossier «Du bio à l'agroécologie, le chemin d'une entreprise régénérative» page 31.



## ÉMISSIONS ÉQUIVALENT CO<sub>2</sub>/KG par aliments



# TRANSPORT MARCHANDISES & mobilités quotidiennes

Le transport représente 7 % des émissions de gaz à effet de serre de notre activité. Bien que ce poste soit marginal, nous agissons pour en réduire l'impact, à deux niveaux : le transport de marchandises et la mobilité domicile-travail de nos collaborateurs.

## Réduire l'impact du fret

Pour l'acheminement des fruits secs depuis les pays producteurs jusqu'en France, nous privilégions le transport maritime, bien moins émetteur que le transport aérien.

À quantité et distance équivalentes, un navire émet environ 100 fois moins de CO<sub>2</sub> qu'un avion.

Dès l'origine, nous avons fait le choix stratégique d'importer nos marchandises par le port de Marseille, situé au plus près de notre plateforme de conditionnement et logistique au sud de Lyon. Aujourd'hui, 99,6 % des fruits secs Agro Sourcing y transitent, évitant ainsi un passage par les grands ports d'Europe du Nord (Rotterdam, Anvers...) lieux de passages habituels pour ce type de produits.

Ce choix permet d'économiser 600 km de transport routier par container, soit 1 tonne de CO<sub>2</sub> évitée pour chaque container - soit plus de 150 tonnes de CO<sub>2</sub> économisées chaque année. Et pour nous chaque pas compte.

Ainsi, nous optimisons nos livraisons depuis notre plateforme de Lyon vers le Sud-Est en utilisant des camions complets, ce qui limite les trajets à vide et les émissions inutiles.

“ Le choix du port de Marseille nous évite 1 tonne de CO<sub>2</sub> par container. ”

Sur ce quart Sud-Est de la France, nous avons noué un partenariat avec TransNature, une entreprise spécialisée dans la mutualisation des livraisons pour les filières bio.

L'objectif : éviter que chaque fournisseur n'effectue une livraison séparée pour une seule palette. Grâce à ce système coopératif, nos fruits secs sont livrés en même temps que d'autres produits bio (fruits et légumes, crèmerie, épicerie...) pour remplir les rayons des magasins en un seul passage, ce qui réduit l'empreinte carbone du dernier kilomètre.

De la même façon nous avons équipé notre équipe commerciale qui sillonne le territoire en véhicule hybride pour limiter leurs émissions de CO<sub>2</sub>.



©Port de Marseille Fos

## Hisséo : le vent tourne, l'engagement reste

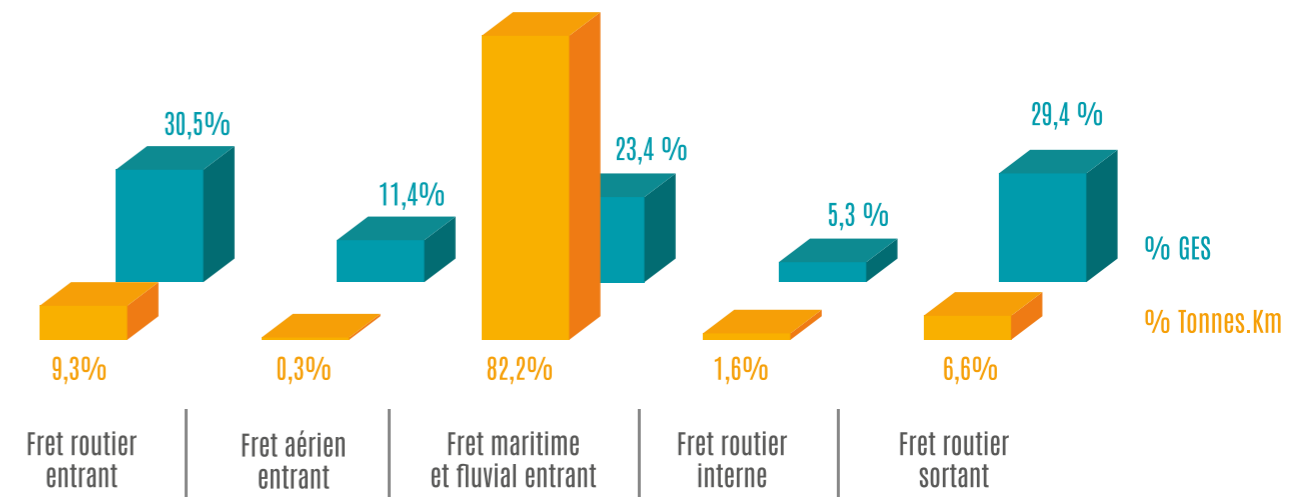
Engagés pour réduire l'impact carbone du transport, nous avons soutenu, en tant que sociétaire la création d'Hisséo, une Société Coopérative d'Intérêt Collectif (SCIC) dédiée au fret à la voile en Méditerranée.

Après deux années d'efforts, l'aventure Hisséo s'est achevée en novembre 2025. Malgré la pertinence écologique, les conditions économiques n'ont pas permis d'atteindre la viabilité attendue.

Les externalités environnementales sous-évaluées du transport conventionnel, freinent l'émergence d'alternatives décarbonées.

Chez Agro Sourcing, nous gardons de cette aventure la conviction qu'aucune expérimentation n'est vaine. Chaque souffle compte, et parfois, même si le vent tourne, nous gardons le cap d'un monde plus durable et solidaire.

## L'empreinte carbone du transport de nos fruits secs



## Encourager la mobilité douce des collaborateurs

Notre volonté de réduire notre empreinte liée au transport prend en compte aussi les trajets quotidiens de l'équipe. En 2023, un groupe de travail interne a lancé un plan de mobilité douce en interrogeant les salariés sur leurs habitudes domicile-travail. L'objectif : identifier des alternatives à l'usage systématique de la voiture individuelle.

Ce projet a donné lieu à plusieurs mesures concrètes :

- Mise à disposition de trois vélos électriques pour les trajets domicile-travail ou professionnels. Chaque salarié réserve en amont quand il souhaite utiliser un vélo.

- Une prime de 100 € est versée deux fois par an, pour les salariés utilisant un mode de transport alternatif : covoiturage, vélo, bus, train. Pour l'obtenir il faut réaliser vingt Aller/Retour sur six mois en transport alternatif. En 2025, huit salariés ont bénéficié de cette prime.

- Le parking de l'entreprise est équipé d'une double borne de recharge pour les véhicules électriques. Elle permet aux personnes qui s'engagent sur la décarbonation de leur trajet domicile-travail de recharger leur véhicule.



### Ils ont fait le choix de la mobilité douce pour venir travailler :

““ Marie :

«Habitant à Gardanne, j'utilise l'un des vélos électriques mis à disposition par l'entreprise pour venir travailler. J'y ai installé un siège enfant, ce qui me permet de déposer mon fils à l'école en chemin. Je mets 20 minutes pour venir au lieu de cinq en voiture, mais c'est un vrai confort. Je trouve exemplaire qu'une PME comme Agro Sourcing propose ce type de solution. D'autant que le plan mobilité est né à l'initiative de l'équipe. La prime, calculée sur six mois, permet à chacun de s'organiser à son rythme, c'est très souple. C'est pratique et en cohérence avec notre philosophie.»

Pierre

«Je combine le train et le vélo pour venir travailler : je pars de chez moi à vélo jusqu'à la gare de Marseille, je prends le train jusqu'à Gardanne, puis je termine le trajet à vélo jusqu'au bureau. C'est un mode de déplacement que j'avais adopté avant la mise en place du plan de mobilité douce. La prime versée ne change pas tout, mais elle valorise ce choix et témoigne d'une vraie volonté d'encouragement. Pour moi, c'est à la fois un engagement écologique et une habitude qui me fait du bien au quotidien.»

““

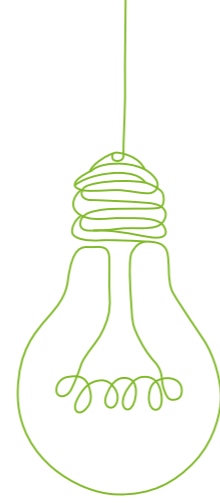
““ C'est à la fois un engagement écologique et une habitude qui me fait du bien au quotidien. ““



Mathias, Lisa, Sandy et Cindy, initiateurs du projet sur la mobilité douce.

# ÉNERGIE

## Produire & consommer autrement



Chez Agro Sourcing, nous pensons que l'énergie doit être produite localement, consommée intelligemment, et issue de sources renouvelables.

Depuis 2021, notre siège social de Gardanne est installé dans un bâtiment conçu dans une démarche de qualité environnementale, labellisé « Bâtiment Durable Méditerranéen ». Ce site repose sur une ossature bois, isolée en laine végétale. Un système de géothermie profonde assure le chauffage en hiver et le rafraîchissement en été. Notre installation de géothermie profonde émet très peu de gaz à effet de serre d'autant que nous n'avons pas recours à l'utilisation de combustible fossile. Une vraie énergie renouvelable car la chaleur de la Terre est inépuisable.



La toiture accueille 300 m<sup>2</sup> de panneaux photovoltaïques, qui produisent 40 888 kWh d'électricité par an, soit davantage que nos besoins quotidiens. Cette électricité est intégralement injectée dans le réseau, et nous avons souscrit un contrat avec Enercoop, fournisseur d'électricité 100 % verte et citoyenne, pour couvrir nos consommations.

Sur notre nouveau site de conditionnement au sud de Lyon, nous avons installé 1 500 m<sup>2</sup> de

“ 1 500 m<sup>2</sup> de panneaux solaires, permet d'assurer 30 % de notre autonomie énergétique. ”

panneaux solaires, qui produisent jusqu'à 360 MWh par an. Cette installation permet d'assurer 30 % de notre autonomie énergétique, en particulier pour maintenir nos entrepôts en température dirigée, condition essentielle à la bonne conservation des fruits secs.

Dans nos filières, nous encourageons également l'autonomie énergétique. Au Vietnam, nous avons soutenu l'installation de dispositifs de méthanisation artisanale, chez des producteurs de cajou pratiquant l'élevage. Ces petits méthaniseurs transforment le lisier de porc et les déchets végétaux (comme les pommes de cajou) en biogaz, utilisé directement pour la cuisson domestique. Cette initiative, encore modeste, contribue à renforcer l'autonomie énergétique des fermes, tout en réduisant les émissions liées à la décomposition des déchets organiques.

# ÉCO-EMBALLAGES

## Réduire l'impact invisible

Bien que les emballages ne représentent que 0,5 % des émissions de gaz à effet de serre d'Agro Sourcing, leur impact environnemental reste majeur. Dans le monde, la pollution plastique constitue aujourd'hui une menace systémique pour les écosystèmes terrestres et marins. Il est donc essentiel d'agir, même sur les postes à faible impact carbone, mais à fort enjeu écologique.

Agro Sourcing a mené un diagnostic emballage en 2022 avec le CTCPA (centre technique agroalimentaire) et ses fournisseurs afin d'identifier les leviers d'amélioration. L'objectif : réduire l'usage de plastique et améliorer la recyclabilité des emballages.

Désormais les sachets utilisés pour la mise en vente en magasins sont constitués d'un alliage papier et polyéthylène (PE), permettant de diminuer de 63 % la quantité de plastique tout en facilitant leur recyclage.

Des ajustements ont également été apportés au design, ce qui permet d'utiliser de nouveaux emballages plus sobres et plus faciles à trier. En parallèle, nous avons éliminé le ZIP de fermeture, ce qui permet d'économiser 800 kg de polyéthylène par an.

Ces changements traduisent une démarche pragmatique : agir là où c'est possible, en favorisant des solutions simples, reproductibles et alignées avec notre exigence produit.





Palmeraie des oasis du Chott el Jérid en Tunisie

## Du bio à l'agroécologie, le chemin d'une entreprise régénérative

Depuis sa création en 2004, Agro Sourcing s'est donné une ligne claire : commercialiser uniquement des produits certifiés bio. Une stratégie soutenue par une politique de commerce équitable. Mais depuis quelques années la crise climatique annoncée, s'accélère. Pour faire face à ces dérèglements Agro Sourcing a décidé de prendre des mesures. Accompagner les producteurs avec lesquels nous travaillons dans une dynamique d'agroécologie avec des parties prenantes qualifiées, pour que leurs modèles soient plus résilients. Ce qui concrétise notre volonté de devenir une entreprise régénérative.

100 % des produits commercialisés par Agro Sourcing sont bio. C'est notre ADN depuis la création, en 2004. Ce choix fort garantit une agriculture labellisée, sans pesticides ni intrants chimiques, respectueuse des écosystèmes, de la santé des producteurs comme de celle des mangeurs. Ce choix environnemental s'appuie aussi sur une démarche équitable, pour la majorité de nos filières. Elle permet aux producteurs de vivre dignement de leur travail.

Mais dans un contexte de crise climatique de plus en plus concret, ce socle ne suffit plus. Sécheresses à répétition, gels tardifs, érosion des sols, perte de biodiversité : partout, nos partenaires producteurs sont confrontés à une instabilité qui fragilise leurs cultures et leurs revenus. Face à cette réalité, nous faisons évoluer notre approche.

Nous accompagnons, avec des parties prenantes qualifiées, nos producteurs vers des pratiques agroécologiques adaptées à chaque contexte local. Celles-ci contribuent à la restauration des équilibres naturels, à une meilleure gestion des ressources en eau, à la vitalité des sols et à la résilience des modèles agricoles.

Cette démarche correspond aussi à notre volonté d'excellence. Nous sommes convaincus qu'il ne peut y avoir de produits de qualité sans sols vivants, sans eau préservée, sans producteurs formés, autonomes et engagés. L'agroécologie s'inscrit dans une vision globale : préserver le vivant tout en sécurisant nos filières.

Ce choix dessine enfin un changement de cap : devenir une entreprise régénérative. Une ambition qui dépasse notre sphère entrepreneuriale. C'est pourquoi nous finançons les premiers projets agroécologiques via le fonds de dotation Agro Sourcing Foundation (voir page 84). Ces initiatives permettent de tester, d'expérimenter de nouvelles techniques avec nos producteurs partenaires. Ensuite, ces pratiques pourront bénéficier à d'autres producteurs, à d'autres territoires, voire à tout un pays.

# COUVRIR les sols, ASSOCIER les cultures

La première règle de l'agroécologie est simple : ne jamais laisser un sol nu. La couverture végétale – si possible permanente – protège les sols contre l'érosion, améliore leur structure et leur biodiversité, limite l'évaporation de l'eau.

Une pratique qui prime pour Rémy Frissant, de la société Amandera partenaire d'Agro Sourcing, spécialisée dans la production de noix, amandes et noisettes en France :

« Sur toutes nos parcelles, nous maintenons un enherbement permanent. Nous utilisons l'énergie du soleil pour stimuler la photosynthèse et produire de la biomasse directement sur place. »

Dans nos filières, le couvert végétal peut être enrichi par la culture de céréales et, ou de légumineuses entre les rangs. Cette pratique agroécologique, allie gestion des sols et diversification.

## AGROÉCOLOGIE

L'agroécologie, contraction d'agriculture et écologie cherche à replacer la production agricole au cœur des écosystèmes vivants. Elle s'appuie sur les interactions vertueuses entre les cultures, le sol, l'eau, les plantes et les insectes. Elle privilégie les associations de cultures complémentaires, le respect du rythme des saisons, la suppression des intrants chimiques, et la valorisation des savoir-faire locaux.

L'agroécologie n'a pas de définition unique, car elle ne repose pas sur un cahier des charges comme l'agriculture biologique, avec ses labels. C'est avant tout une manière de penser et de pratiquer l'agriculture, en lien étroit avec les équilibres naturels.

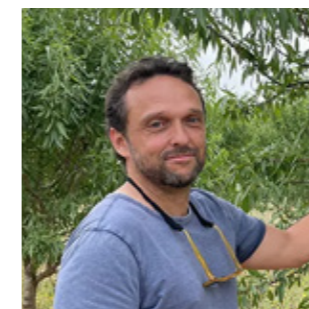


Couvert végétal dans les vignes des plaines de Manisa en Turquie



**Youssef TRIFA**

Professeur universitaire en agronomie à Tunis, spécialiste de l'intensification durable des agro-systèmes des régions arides, membre du comité scientifique du fonds de dotation Agro Sourcing Foundation.



**Rémy FRISSANT**

Cofondateur de la société Amandera qui produit des fruits à coques en France.

En Tunisie, différents types de cultures fourragères sont plantés sous les palmiers dattiers cultivés pour Agro Sourcing, en séquences culturales : on installe une culture après avoir récolté la précédente. Typiquement, l'orge est semée au printemps, puis le sorgho, la luzerne et la sesbania à l'automne. « Cette rotation des cultures permet de maintenir le sol couvert toute l'année », confirme Youssef Trifa, expert agronome qui accompagne les producteurs tunisiens pour Agro Sourcing.

« Cette pratique vise à recréer l'esprit des oasis traditionnelles avec un système à trois étages : herbacé, arboricole, palmier. » Cette approche permet aussi de réintroduire des ovins sous les palmiers, ce qui génère une diversification des revenus.

Une association légumineuses et céréales que pratique Rémy Frissant : « On plante du colza, de l'orge, du pois ou de la luzerne entre les rangs d'amandiers, en respectant les principes de rotation trisannuelle. » La luzerne, par exemple, agit naturellement sur la structure du sol en développant des racines profondes. « Cela nous évite d'avoir recours à un travail mécanique » explique Rémy.

Dans les vignes turques qui produisent les raisins d'Agro Sourcing, les producteurs, sur les conseils de Şahin İnce et Rémi Thinar, ont semé un mélange de céréales et de légumineuses – vesce et seigle – un rang sur deux. « En plus d'être très joli au printemps, ça fonctionne comme un engrais naturel, » explique Rémi Thinar. « Ça pousse pendant l'hiver, quand la vigne se repose. Ça évite que les éléments nutritifs présents dans le sol soient lessivés, parce qu'ils sont consommés par la plante. Et quand ce couvert végétal est détruit, il est incorporé dans les cinq premiers centimètres. Il va ainsi restituer entre un tiers et la moitié des besoins en nutriments de la vigne pour l'année à venir. »

Enfin, un avantage essentiel est d'enrichir la biodiversité : en introduisant une plus grande variété de plantes, on favorise une diversité d'insectes et d'espèces vivantes plus nombreuses.

# RÉGÉNÉRER les sols

C'est l'un des grands atouts du couvert végétal : améliorer la qualité des sols.

« Le sol devient comme une éponge. La matière organique remonte, la structure se stabilise, et l'activité biologique refait surface », détaille Jean-Luc Galabert. Au Rwanda, pour la culture de l'ananas, le fonds de dotation Agro Sourcing soutient l'expérimentation de semis de couvert végétal. Le mucuna (pois mascate), associé au sorgho, forme un couvert dense, à la fois aérien et racinaire, qui améliore la structure des sols, les rend plus perméables et stimule la biodiversité souterraine.

Car la fertilité ne se résume pas à un apport d'azote ou de potassium : c'est une alchimie vivante, qu'il faut comprendre, nourrir et restaurer. « Le but, c'est d'améliorer la santé des plantes, des cultures, en s'assurant qu'elles n'aient pas de carences », développe Rémi Thinard, expert en agroécologie, engagé aux côtés d'Agro Sourcing sur le terrain.



**Rémi THINARD**

Consultant et formateur en agroécologie et agriculture de conservation, spécialiste des biofertilisants, expert membre du comité scientifique du fonds de dotation Agro Sourcing Foundation.

Pour comprendre les enjeux de l'agro-écologie et de l'agriculture régénérative, écoutez le podcast que nous avons réalisé avec Rémi Thinard



**Şahin İNCE**

Docteur en agronomie et agriculteur, chef de projet agricole chez Işık Tarım en Turquie.

“ La fertilité, c'est une alchimie vivante qu'il faut comprendre, nourrir et restaurer. ”

C'est pourquoi le fonds de dotation Agro Sourcing encourage, partout où cela est possible, la refertilisation naturelle des sols, à travers des méthodes locales, autonomes et peu coûteuses.

En Turquie, sous la houlette de Şahin İnce et Rémi Thinard, le bokashi joue un rôle essentiel dans l'augmentation de la fertilité des sols. Tout commence par une analyse du sol et de la sève, pour évaluer les carences et les besoins. Ensuite, les producteurs accompagnés réalisent leur propre bokashi, adapté à leur situation. Il est fabriqué à partir de déchets locaux, comme les fientes de poule ou les coquilles de noisettes.

En Tunisie, la réintroduction de l'élevage sous les palmiers dattiers - rendue possible grâce à la couverture végétale - permet d'apporter de la matière organique. La couverture végétale, composée de légumineuses, enrichit le sol en azote, un élément souvent déficient dans les systèmes biologiques.

## MATIÈRE ORGANIQUE

Elle est issue de la décomposition des végétaux et des micro-organismes. Elle est essentielle à la fertilité des sols car elle nourrit la vie souterraine, retient l'eau et améliore la structure du sol. Pour garantir un sol vivant et productif, l'objectif est d'atteindre 3 % de matière organique à minima.

## BOKASHI

C'est une méthode traditionnelle de l'agriculture biologique japonaise. Elle consiste en un pré-compostage rapide, à basse température (inférieure à 50°C), dans un environnement pauvre en oxygène de déchets et résidus organiques de fermes.

## FERTILISER sans pétrole SOIGNER sans chimie

Dans cette dynamique de vitalisation des plantes, Agro Sourcing incite les producteurs à utiliser des biofertilisants, élaborés à partir de ressources locales, non dérivés du pétrole.

Au Rwanda, face à une maladie du sol affectant l'ananas, l'équipe locale a mis au point un traitement phytosanitaire naturel, à base de plantes médicinales fermentées, renforcé par du compost et des micro-organismes. *« On a travaillé sur l'identification des ressources végétales qui existaient autour des parcelles, et qui pouvaient être utilisées pour confectionner un produit phytosanitaire, un médicament naturel. On a élaboré une formule dans laquelle des plantes médicinales communes pouvaient être associées et préparées en fermentation pour traiter la maladie »*, explique Jean-Luc Galabert.



### Jean-Luc GALABERT

Anthropologue connu pour ses travaux sur les Tutsis, il revisite des techniques agricoles millénaires en Afrique notamment au Rwanda et travaille sur l'hydrologie régénérative.



Pistaches des plaines de Castilla la Mancha en Espagne

En Espagne, les expérimentations se sont concentrées sur la nutrition minérale des végétaux sur 200 hectares de pistaches. En parallèle, nous avons testé un traitement expérimental sur des insectes prédateurs liés au changement climatique sur quatre hectares d'amandiers.

En Turquie, Rémi Thinard a co-développé, avec des agronomes locaux et des producteurs, un biofertilisant liquide à appliquer sur les noisetiers. *« C'est un mélange liquide qui contient de la mélasse, issue des déchets de raisins, du petit-lait. On rajoute un sulfate de magnésium, un sulfate de manganèse, un sulfate de fer, et on le fait fermenter. »*

À l'issue d'une journée de formation animée par Rémi Thinard, les producteurs d'Agro Sourcing disposaient de 3 000 litres de biofertilisant liquide et de trois tonnes de fertilisant solide prêt à l'emploi. Rémy Frissant utilise une autre technique pour se passer du pétrole : *« Nous récupérons les plumes de canards et de poules de nos voisins producteurs de volailles, avec qui nous avons passé un accord. C'est très riche en azote et 100 % organique. »*

## GÉRER L'EAU pour sécuriser les récoltes

La perturbation du cycle de l'eau est l'une des conséquences majeures du dérèglement climatique. Les événements extrêmes – sécheresses prolongées, pluies intenses, gelées tardives – fragilisent l'équilibre hydrique des cultures. Ce constat est partagé dans toutes nos filières.

Au Rwanda, la date du début des pluies et la date de l'arrêt des pluies sont beaucoup plus aléatoires, et les épisodes de pluie peuvent être plus longs et plus intenses.

En Turquie, un même stress hydrique est observé sur deux territoires très différents. Sur les bords de la mer Noire, où sont cultivés les noisetiers près d'Akçakoca, une région très humide, on mesure la même quantité d'eau sur l'année, mais elle ne tombe plus de la même manière. À présent, on constate des périodes plus sèches et d'autres plus humides. À Izmir, où sont cultivés les raisins, c'est une zone qui s'assèche, avec une problématique de manque d'eau, alors qu'ils avaient les mêmes précipitations que la France.

Même constat en Tunisie, avec un système hydrique différent, reposant sur une vaste nappe phréatique. La recharge naturelle de celle-ci est insuffisante, et les nappes s'épuisent progressivement.

La matière organique joue un rôle clé dans la gestion de l'eau dans les sols. En moyenne, chaque point de matière organique en plus permet à un hectare de sol de stocker jusqu'à 35 m<sup>3</sup> d'eau supplémentaire. Plus un sol est riche en matière organique, plus il devient capable d'absorber et de retenir l'eau, limitant ainsi le ruissellement et les pertes.



La matière organique joue un rôle clé dans la gestion de l'eau dans les sols.

En Turquie, Rémi Thnard souligne les avantages des couverts végétaux : « Sans couvert, la parcelle n'absorbe pas l'eau, les sols se compactent. Même des pratiques simples comme laisser l'herbe coupée sur place – le principe du mulch – limitent l'érosion du sol. »

Un constat que partage Rémy Frissant : « Le fait de maintenir l'enherbement contribue à stocker de l'eau dans le sol et sur le territoire. »

## HYDROLOGIE régénérative

Dans ce contexte, chaque goutte d'eau devient précieuse, et sa gestion devient un enjeu stratégique. L'hydrologie régénérative vise précisément à optimiser cette ressource. Son principe est simple : ralentir la circulation de l'eau, la répartir, l'infiltrer dans les sols et la stocker de manière durable.

Il s'agit d'aménager les paysages agricoles de façon à maximiser l'infiltration et à assurer une répartition homogène de l'eau de pluie, plutôt que de la laisser ruisseler rapidement vers les vallées. Concrètement, cela passe par des plantations et des aménagements suivant les courbes de niveau, ainsi que par l'intégration de noues au milieu des parcelles lorsque la configuration du terrain s'y prête, notamment en présence de pente. Une noue est un fossé peu profond, creusé parallèlement aux courbes de niveau. Elle a pour fonction de capter l'eau, de la stocker temporairement et de favoriser son infiltration progressive dans le sol, améliorant ainsi la rétention hydrique à l'échelle de l'ensemble du terrain.

Au Rwanda avec le fonds de dotation d'Agro Sourcing, des systèmes ingénieux sont expérimentés pour lutter contre l'érosion hydrique et stocker l'eau là où elle tombe. Les paysans testent les N'golos, des trous de rétention creusés en damier, qui retiennent l'eau après les pluies et la diffusent lentement. Ils mettent aussi en place des "sandwichs" végétaux, l'équivalent des lagnes en agroécologie [constituées principalement d'empilement en alternance de couches de matières organiques vertes (humides, à tendance plutôt azotée) et brunes (sèches, à tendance plutôt carbonée)], en complément du couvert végétal.

« Ces techniques favorisent l'auto-hydratation des sols, même dans les périodes de transition entre saisons sèches et saisons humides. Elles développent des micro-organismes et des champignons qui structurent le sol, construisent

Le principe de l'hydrologie régénérative : ralentir la circulation de l'eau, la répartir, l'infiltrer dans les sols et la stocker de manière durable.

un réseau intelligent capable de redistribuer l'eau selon les besoins des plantes. » – selon Jean-Luc Galabert.

Les récentes découvertes sur le grand cycle de l'eau ouvrent aussi de nouvelles perspectives.

Jusqu'à présent, on pensait que l'eau de pluie suivait un cycle classique : évaporation depuis les océans, précipitation sur les montagnes, ruissellement vers les rivières, retour à la mer. Aujourd'hui, on estime que 70 % de l'eau de pluie provient de l'évapotranspiration, c'est-à-dire de l'humidité libérée par les plantes et les arbres.

Un premier pas qu'a initié Rémy Frissant : « J'ai mes arbres qui sont là pour produire, mais j'ai aussi des arbres qui remplissent d'autres fonctions. Notamment pour favoriser les mycorhizes, et développer des racines plus profondes, capables de faire remonter l'eau, et ainsi participer au cycle de l'eau. »

Forts de ces données, les partenaires techniques du fonds de dotation travaillent au développement de l'agroforesterie, en plantant des arbres dans les cultures. Avec un objectif clair : **limiter la dépendance à l'irrigation et accroître la résilience des cultures face à l'instabilité climatique.**

# Pour quels RÉSULTATS ?

Bien que les pratiques agroécologiques n'aient été mises en place qu'en 2023 chez quelques producteurs, on observe déjà des résultats positifs.

Rémy Frissant observe des avancées notables : « *Les méthodes que nous avons mises en place nous ont permis, en cinq ans, de gagner un point de matière organique sur le rang. Cela relance la dynamique biologique des sols.* »

En 2024, cette amélioration a eu des effets concrets : lors de fortes pluies dans le Lot, ses parcelles ont mieux résisté, avec moins d'arbres touchés que chez certains confrères qui ont dû solliciter les aides de l'État, dans le cadre de la reconnaissance officielle de calamité agricole.

« *Et globalement les arbres sont plus résistants, parce que c'est comme notre corps ; si on est bien équilibrés, on est plus résistants* » conclut Remy Frissant

Au Rwanda, le traitement phytosanitaire naturel a permis d'éradiquer la maladie du pourrissement des racines de l'ananas. « *Ce traitement a fonctionné, mais surtout, il redonne de la vitalité au sol. Quand les plantes sont en bonne santé, elles attirent moins les parasites* », a constaté Jean-Luc Galabert, après un an de traitement.



Collines de Kirehe au Rwanda

En Tunisie, Youssef a observé que la culture de céréales et de légumineuses n'était pas entrée en conflit hydrique avec le palmier-dattier. « *Ce qui constitue déjà une grande victoire, car c'était la crainte des agriculteurs.* » Par ailleurs, il a été observé que la pression des insectes ravageurs sur les arbres fruitiers était moindre dans les parcelles avec du couvert végétal.

En Turquie, les rendements n'ont pas atteint les résultats escomptés, en raison d'une pulvérisation trop tardive des biofertilisants. Cependant, les producteurs ont noté une réduction des dégâts liés aux insectes sur la noisette, ainsi qu'un meilleur taux de cassage. Şahin İnce a constaté d'autres bénéfices :

« *Les plantes témoignent d'une meilleure vitalité, avec un processus de photosynthèse plus long. Cela permet à la plante d'être mieux préparée pour la nouvelle saison après la dormance.* »

Les premières analyses après l'usage des biofertilisants montrent aussi que les raisins ont une teneur en oligoéléments significativement supérieure. Par ailleurs, sur l'une des parcelles pilotes de vignes cultivées en agroécologie, nous avons observé des rendements en raisins supérieurs de 20 % à la parcelle témoin cultivée « seulement » en bio.

“ Les arbres sont plus résistants, parce que c'est comme notre corps ; si on est bien équilibrés, on est plus résistants. ”

# RENDRE DE L'AUTONOMIE aux paysans

Dépasser les craintes, faire évoluer les habitudes, coopérer, rendre les producteurs autonomes : ce sont là des enjeux majeurs dans la mise en œuvre de ces pratiques agroécologiques. Ce chemin ne se décrète pas. Il se construit filière par filière, en lien étroit avec les producteurs, les techniciens, les coopératives et les territoires. Il demande du temps, de l'écoute, de l'audace, et une confiance réciproque. C'est à nos yeux, indispensable pour concilier qualité, durabilité et justice sociale, dans un monde en mutation.

En Tunisie, comme l'explique Rémi Thinard : « *Les formations visent à rendre les producteurs capables de diagnostiquer eux-mêmes leurs besoins agronomiques et de produire leurs propres biofertilisants à partir de résidus de ferme. Une autonomie agronomique qui renforce leur indépendance économique et technique.* » D'autant que Şahin İnce rappelle un principe fondamental : « *Les agriculteurs savent toujours ce qui est le mieux pour leurs champs, leurs produits et aussi la nature.* »

C'est notre grand défi : accompagner, faire une montée en compétence collective des paysans avec qui nous travaillons, pour qu'ils cherchent collectivement des solutions qu'ils peuvent mettre en place avec les moyens qu'ils ont. « *Mais en montrant les techniques et les résultats obtenus dans d'autres pays, nous avons réussi à les sensibiliser. Et au bout d'un an, quand ils voient les résultats, ils sont convaincus* » conclut Şahin İnce.

Jean-Luc Galabert résume notre dynamique : « *il faut qu'on soit dans une coopération avec le vivant pour s'entraider à s'adapter. Parce que l'homme n'est pas la solution, c'est l'homme qui a généré cette crise environnementale. Le seul levier pour enclencher une rétroaction positive, c'est de travailler avec la nature.* »



Récolte des dattes Deglet Nour en Tunisie

## 3 questions à Serge ZAKA, agroclimatologue



Écoutez le podcast de Serge ZAKA «Agriculture et climat, quelles solutions ?»

Spécialiste des impacts du changement climatique sur l'agriculture, Serge Zaka explique les bouleversements déjà visibles et les pistes pour adapter les modèles agricoles.

### 1. Le climat a toujours influencé les pratiques agricoles, mais aujourd'hui, quels sont les changements les plus notables ?

Ils sont multiples. Le principal changement en France, c'est le manque de froid hivernal. Or, le froid est nécessaire pour de nombreuses cultures – notamment en arboriculture, viticulture ou grandes cultures – pour accomplir la vernalisation, c'est-à-dire les besoins en froid des végétaux avant la floraison printanière. Ce déficit thermique empêchera bientôt certains arbres de pousser dans le sud-ouest de la France.

Autre évolution : le réchauffement précoce au printemps. On observe un avancement moyen d'environ 20 jours sur la floraison des cerisiers et d'autres espèces. Pourtant, les risques de gelées début avril n'ont reculé que d'une semaine, exposant les cultures à des pertes accrues.

Le manque d'eau est également de plus en plus marqué. Depuis 1959, la surface touchée par la sécheresse a augmenté de 11 % en Languedoc-Roussillon, 15 % en Auvergne, 10 % en Alsace. S'ajoutent les canicules estivales, qui perturbent la croissance et la reproduction : au-delà de 35 °C, la tomate ou la courgette subissent des chutes de fleurs ; au-delà de 42 °C, l'olivier peut brûler ; pour le maïs, la croissance ralentit au-delà de 31 °C, qui est sa température optimale.

Enfin, on observe une accentuation saisonnière des précipitations. On parle souvent de sécheresse et de chaleur, mais l'autre partie du problème, ce sont les excès d'eau et leur mauvaise répartition dans le temps.

### 2. Quelles conséquences cela entraîne-t-il sur la chaîne alimentaire ?

Tout dépendra des cultures, des régions et des types de sols. Globalement, le nord de l'Europe bénéficiera d'un gain de rendement, notamment pour les cultures d'hiver, tandis que le sud subira des pertes. Cela entraînera une remontée géographique de certaines productions, comme les tomates ou les abricots, qui seront cultivés plus au nord. La France pourrait y gagner des parts de marché.

Mais dans le sud de l'Europe et le bassin méditerranéen – Italie, Grèce, Espagne, Maroc – on risque une inadéquation entre les besoins humains et les ressources disponibles, notamment en eau potable. Cela posera des problèmes majeurs, bien avant la désertification : tensions d'usage, migrations climatiques, déséquilibres sociaux.

### 3. Quelles solutions pour atténuer ces dérèglements et rendre l'agriculture plus résiliente ?

Il faut investir dès maintenant dans les filières du futur, capables d'anticiper les effets du changement climatique. La priorité, c'est une meilleure gestion de l'eau, notamment grâce à l'agriculture de conservation des sols. Elle repose sur plus de couvert végétal, moins ou pas de labour, l'introduction de légumineuses et des rotations plus longues.

Cette approche permet à la fois de stocker du carbone dans les sols et de garantir un bon rendement économique. Elle constitue l'un des piliers de l'agriculture régénérative, aux côtés d'autres pratiques comme la plantation de haies, l'intégration d'arbres isolés, ou encore la maîtrise de l'eau à l'échelle du territoire.

## LA DIMENSION SOCIALE : coopérer, soutenir, transformer

Le pilier social de notre démarche RSE est aussi essentiel que nos engagements écologiques. Les deux sont imbriqués. Nous croyons que l'humain doit être au cœur de toute entreprise responsable. Notre approche repose sur l'amélioration des conditions de vie et de travail de nos producteurs et de nos équipes, à tous les niveaux.

Dans nos filières, à travers le monde, nous œuvrons pour garantir une rémunération juste et équitable aux producteurs avec lesquels nous collaborons. Cette stabilité financière est essentielle pour soutenir leurs familles, leurs communautés et la pérennité de leur activité. Nous favorisons des relations durables en nous engageant sur des contrats à long terme, basés sur la confiance et le respect mutuel.

Au siège, Agro Sourcing soutient l'évolution professionnelle de chacun, en promouvant la diversité et en encourageant le développement des compétences et la formation. Des collaborateurs épanouis contribuent à la réussite collective.

Amandiers de la vallée de Pinoso en Espagne

Pour Agro Sourcing, s'appuyer sur des labels exigeants, indépendants garantit la transparence, et atteste de nos engagements envers les producteurs, et les consommateurs



Le **label bio européen**, aussi appelé Eurofeuille, garantit le respect du cahier des charges de l'agriculture biologique de l'Union européenne. Il certifie l'absence d'OGM, de pesticides et d'engrais chimiques, le respect du bien-être animal et la protection de la biodiversité. Obligatoire depuis 2010, il assure traçabilité et transparence sur l'origine et la qualité des produits.



Le **label Fair for Life** garantit un commerce équitable Nord-Sud et Nord-Nord. Il assure un prix juste aux producteurs, de bonnes conditions de travail à chaque maillon de la filière, et la création d'un fonds de développement géré localement pour financer des projets collectifs (santé, éducation, transition bio). Il promeut aussi des pratiques agricoles respectueuses de l'environnement.



**BIOPARTENAIRE®** est un label associatif exigeant qui garantit des produits 100 % bio et équitables, contrôlés par un organisme tiers. Il repose sur des partenariats durables et réciproques, de la ferme au produit fini. Les engagements sont formalisés, transparents, et contrôlés à chaque étape. Agro Sourcing, est membre depuis 2008, et a labellisé 15 filières de fruits secs selon ce référentiel.



**Demeter** est le label de référence pour l'agriculture biodynamique, créée en 1928. Il certifie des produits 100 % bio, répondant à des critères plus exigeants que le label européen. Il promeut la régénération des sols, la biodiversité, la santé des plantes et le respect du vivant. Adapté aux aliments et aux cosmétiques, il garantit une approche agricole globale, fondée sur les rythmes de la nature et des pratiques durables.

# LE COMMERCE ÉQUITABLE : une relation qui s'inscrit dans le temps

Nos engagements sociaux dans les filières reposent depuis toujours sur les principes du commerce équitable, dans ses dimensions économiques et humaines. Aujourd'hui, 42,8 % de nos filières sont certifiées équitables et toutes sont structurées selon cette philosophie.

Le commerce équitable repose sur des échanges construits sur le dialogue, la transparence et le respect, dont l'objectif est de parvenir à une plus grande équité dans le commerce mondial. Il contribue au développement durable en offrant de meilleures conditions commerciales et en garantissant les droits des producteurs et des travailleurs marginalisés, tout particulièrement au Sud de la planète. Les organisations du commerce équitable, avec l'appui des consommateurs, s'engagent à soutenir les producteurs. Elles sensibilisent aussi l'opinion et mènent des campagnes en faveur de changements dans les règles et pratiques du commerce international conventionnel.

Cette politique repose sur quatre principes :

## - Des prix minimums garantis

Ils permettent aux producteurs de ne pas subir les baisses de cours du marché mondial. Cela donne une stabilité économique indispensable pour planifier, embaucher, investir et vivre dignement.

## - Des contrats pluriannuels

Souvent de trois ans minimums tacitement reconductibles, ils assurent une visibilité financière à moyen terme pour les producteurs et leurs familles.

## - Le préfinancement des récoltes

C'est une avance sur facture versée sans intérêt avant la livraison. Elle permet de payer les ouvriers agricoles, de financer le séchage, le tri, l'emballage et la logistique. Ce levier est crucial, notamment dans les filières où l'accès au crédit bancaire est très limité, voire inexistant. Nous versons environ 2 millions d'euros par an de préfinancement.

## - La prime équitable : un levier de développement collectif.

Dans nos filières équitables, la prime équitable est un élément central du partenariat avec les producteurs. Elle représente une somme d'argent versée en complément du prix d'achat pour chaque produit équitable commercialisé.

Ce montant, payé en plus du paiement des matières premières, est versé à la coopérative, au groupement de producteurs ou groupement d'employés. Il est géré séparément, selon des règles strictes de transparence, et doit être utilisé pour des projets collectifs. Ces projets sont décidés de manière démocratique par les membres eux-mêmes, en fonction des besoins prioritaires du terrain.

La prime peut financer des actions très diverses : accès à l'eau potable, amélioration des conditions de logement, soutien scolaire, santé, infrastructures agricoles, sécurité au travail... Elle est conçue comme un outil de développement autonome, porté par ceux qui vivent et travaillent dans ces filières.

## PRIME ÉQUITABLE : comment est-elle calculée ?

Chaque euro versé renforce la capacité d'agir localement, durablement, et en toute indépendance.

Elle est calculée selon des règles précises qui diffèrent selon les labels :

- **Fair For Life / BIOPARTENAIRE**® : 5 % du chiffre d'affaires à l'achat.
- **FLO** : elle varie selon le produit :
  - Pour la banane séchée : 225 \$ / tonne
  - Pour la mangue : 0,55 cts / kg
- **Fair TSA** : 45 \$ / tonne de banane chips

## PRIMES ÉQUITABLES versées depuis 5 ans



2020 322 436 €

2021 414 420 €

2022 465 776 €

2023 467 300 €

2024 613 000 €

# 43 FILIÈRES de fruits secs bio

# 18 filières BIO & ÉQUITABLES

dont 15 labellisées BIOPARTENAIRE®, 1 Fair TSA, 1 FLO, 1 FFL

## EUROPE



FILIÈRES BIO



FILIÈRES BIO ET ÉQUITABLES

- ESPAGNE
- FRANCE
- FINLANDE
- AUTRICHE - HONGRIE
- ITALIE
- Amandes
- Figes
- Pignons
- Pistaches
- Amandes
- Noisettes
- Noix
- Pommes
- Pruneaux
- Myrtilles
- Graines de courge
- Graines de tournesol
- Noisettes

## AMÉRIQUE du NORD

- CALIFORNIE
- CANADA
- Amandes
- Cranberries

## AFRIQUE

- BURKINA FASO
- Mangues
- TUNISIE
- Dattes
- AFRIQUE DU SUD
- Noix de Macadamia
- Noix de Pécan

- RWANDA
- Ananas
- Physalis

- ÉGYPTE
- Arachides
- Sésame

## ORIENT

- TURQUIE
- Abricots
- Figes
- Fraises
- Mulberries
- Noisettes
- Poires
- Raisins
- Tomates
- ISRAËL
- Dattes Medjool

- IRAN
- Dattes
- Épines-vinettes
- Figes
- Raisins verts

## ASIE

- CHINE
- Baies de Goji
- Gingembre
- VIETNAM
- Noix de cajou
- PHILIPPINES
- Bananes chips
- SRI LANKA
- Noix de coco

## AMÉRIQUE du SUD

- ÉQUATEUR
- Bananes
- BOLIVIE
- Noix d'Amazonie

# Les ODD

Les Objectifs de Développement Durable (ODD) fixent 17 objectifs et 169 cibles à atteindre à l'horizon 2030 pour stimuler un développement inclusif, durable et juste. Ils s'adressent à la fois aux États qui en sont redevables au niveau de l'ONU et à la société civile.

Chez Agro Sourcing, ils résonnent avec notre raison d'être : bâtir des filières respectueuses du vivant et encourager une alimentation saine et végétale.



En intégrant les ODD dans notre stratégie, nous renforçons la solidité de nos engagements, éclairons nos décisions et nous préparons nos partenaires et leurs territoires aux défis qui les affectent déjà. Ils améliorent la qualité de notre boussole pour orienter nos actions vers un cap régénératif.

A travers ses engagements, Agro Sourcing contribue à 13 ODD.

- 1 PAS DE PAUVRETÉ**  
ODD1 - ÉLIMINER LA PAUVRETÉ SOUS TOUTES SES FORMES ET PARTOUT DANS LE MONDE
- 2 FAIM «ZÉRO»**  
ODD2 - ÉLIMINER LA FAIM, ASSURER LA SÉCURITÉ ALIMENTAIRE, AMÉLIORER LA NUTRITION ET PROMOUVOIR UNE AGRICULTURE DURABLE
- 3 BONNE SANTÉ ET BIEN-ÊTRE**  
ODD3 - DONNER AUX INDIVIDUS LES MOYENS DE VIVRE UNE VIE Saine ET PROMOUVOIR LE BIEN-ÊTRE À TOUS LES ÂGES
- 4 ÉDUCATION DE QUALITÉ**  
ODD4 - VEILLER À CE QUE TOUS PUISSENT SUIVRE UNE ÉDUCATION DE QUALITÉ DANS DES CONDITIONS D'ÉQUITÉ ET PROMOUVOIR LES POSSIBILITÉS D'APPRENTISSAGE TOUT AU LONG DE LA VIE
- 5 ÉGALITÉ ENTRE LES SEXES**  
ODD5 - RÉALISER L'ÉGALITÉ DES SEXES ET AUTONOMISER TOUTES LES FEMMES ET LES FILLES
- 6 EAU PROPRE ET ASSAINISSEMENT**  
ODD6 - GARANTIR L'ACCÈS DE TOUS À L'EAU ET À L'ASSAINISSEMENT ET ASSURER UNE GESTION DURABLE DES RESSOURCES EN HAUT
- 8 TRAVAIL DÉCENT ET CROISSANCE ÉCONOMIQUE**  
ODD8 - PROMOUVOIR UNE CROISSANCE ÉCONOMIQUE SOUTENUE, PARTAGÉE ET DURABLE, LE PLEIN EMPLOI PRODUCTIF ET UN TRAVAIL DÉCENT POUR TOUS
- 9 INDUSTRIE, INNOVATION ET INFRASTRUCTURE**  
ODD9 - METTRE EN PLACE UNE INFRASTRUCTURE RÉSILIENTE, PROMOUVOIR UNE INDUSTRIALISATION DURABLE QUI PROFITE À TOUS ET ENCOURAGER L'INNOVATION
- 10 INÉGALITÉS RÉDUITES**  
ODD10 - RÉDUIRE LES INÉGALITÉS ENTRE LES PAYS ET EN LEUR SEIN
- 11 VILLES ET COMMUNAUTÉS DURABLES**  
ODD11 - FAIRE EN SORTE QUE LES VILLES ET LES ÉTABLISSEMENTS HUMAINS SOIENT OUVERTS À TOUS, SÛRS, RÉSILIENTS ET DURABLES
- 12 CONSOMMATION ET PRODUCTION RESPONSABLES**  
ODD12 - ÉTABLIR DES MODES DE CONSOMMATION ET DE PRODUCTION DURABLES
- 13 MESURES RELATIVES À LA LUTTE CONTRE LES CHANGEMENTS CLIMATIQUES**  
ODD13 - PRENDRE D'URGENCE DES MESURES POUR LUTTER CONTRE LES CHANGEMENTS CLIMATIQUES ET LEURS RÉPERCUSSIONS
- 15 VIE TERRESTRE**  
ODD15 - PRÉSERVER ET RESTAURER LES ÉCOSYSTÈMES TERRESTRES



## Des projets qui améliorent LA VIE QUOTIDIENNE

Les primes équitables (voir page 46) contribuent à la réalisation des Objectifs de Développement Durable (ODD), définis en 2015 par l'Organisation des Nations Unies (voir pages 50-51).

Ces 17 objectifs visent, d'ici 2030, à garantir l'accès aux besoins essentiels et aux droits fondamentaux pour le plus grand nombre, tout en préservant les équilibres sociaux, économiques et environnementaux de la planète.

Grâce à ces primes, Agro Sourcing améliore la vie de celles et ceux qui font vivre nos filières. Avec les communautés, nous identifions les besoins, accompagnons les projets et construisons des relations solides et humaines, qui donnent du sens à notre métier.

En 2024, les primes équitables ont permis de financer plus de cinquante projets. Voici quelques exemples dans les pages suivantes.

Dattes Mazafati des vallées du Jebal Barez en Iran

### Dattes Mazafati des vallées du Jébal Barez - PERSE

- Construction d'un centre de soin de santé primaire (relais pour le transport vers l'hôpital le plus proche en cas d'urgence).



30 000 personnes



**Siamak Mozafari**  
Dirigeant de la société  
Nomade Palize



Depuis 2004, la société Nomade Palize accompagne et développe des filières bio et équitables en Iran. Sa collaboration avec Agro Sourcing, initiée en 2017 autour des dattes Mazafati, a renforcé la vitalité et la pérennité de cette culture emblématique.

Ce partenariat a permis à notre producteur de dattes d'agrandir et d'améliorer son exploitation grâce au financement de nouvelles infrastructures : atelier de conditionnement et entrepôt frigorifique.

Cette coopération a également favorisé la création d'emplois permanents et saisonniers lors de la récolte (récolte, tri, conditionnement, etc.).

Avec le fonds de développement nous avons pu aussi améliorer la qualité et le confort de travail de ses salariés ; réfectoire, salle de repos, sanitaires. Depuis quelques années, ce fonds de développement soutient la construction d'un centre de soins, destiné à améliorer l'accès à la santé pour la population locale, soit près de 30 000 personnes.



## Bananes des plaines du Guayas - ÉQUATEUR

- Achat de matériel scolaire.



102 élèves.



## Noix d'Amazonie des forêts de Cobija - BOLIVIE

- Communauté « Villa Rosario », région de Pando.

• Définition du périmètre clair de la communauté et des zones de collecte pour éviter les conflits avec les autres communautés, permettant ainsi une meilleure gestion des ressources.

• Achat d'équipements de protection pour la collecte de la noix en forêt.

• Achat d'outils pour faciliter la collecte : machettes, paniers, sacs.

• Nettoyage des chemins permettant d'accéder aux lieux de collecte.

• Construction de deux cabanes de stockage intermédiaire, qui permettent aux zafreros (personnes qui récoltent) d'y entreposer la noix d'Amazonie dans des conditions adéquates.



15 familles.

- Communauté « El Chorro », région de Pando.

• Achat de trousse de secours et de médicaments.

• Achat d'équipements de sécurité.



25 familles.



**Eliecio Ribero Domínguez**  
Collecteur de noix d'Amazonie



Je suis secrétaire général de l'Association des collecteurs de fruits amazoniens de la communauté de Villa Rosario.

En 2023, nous avons commencé les premières formations et les premières réunions par l'intermédiaire de l'entreprise Tahuamanu [NDLR : usine de production qui accompagne les collecteurs].

Depuis, nous avons obtenu notre personnalité juridique. En 2024, nous avons obtenu notre première certification.

Grâce aux formations sur le commerce équitable, nous avons changé notre façon de travailler.

Celles-ci nous ont permis de prendre conscience de notre impact sur l'environnement et notre obligation de préserver la faune et la flore de notre forêt.

Le commerce équitable nous a permis de renforcer nos relations avec l'entreprise Tahuamanu et nos clients pour la vente à long terme de nos noix. Je vous invite à continuer à acheter nos noix, car vous contribuez ainsi à préserver l'environnement, la flore et la faune de notre Amazonie bolivienne.



## Amandes de la vallée de Pinoso - ESPAGNE

- Amélioration des sols dans les vergers d'amandiers.
- Mise en place d'engrais organiques, de couverture des sols pour restaurer la fertilité des terres.
- Optimisation des ressources en eau.



15 membres du projet FFL.



Ce que je veux, ce sont des petites productions, mais avec la meilleure qualité possible, avec du goût, et du respect pour la terre.



Dans cette région, la vallée de Pinoso, pendant longtemps, on ne croyait plus en l'agriculture. Ici, les gens partaient à Alicante, ou dans d'autres villes, pour travailler dans la chaussure, le textile, les jouets ... Personne ne pensait qu'on pouvait encore vivre dignement en cultivant la terre. Ce n'était pas simple : beaucoup de vent, très peu de pluie, un fort risque de gel. On a dû s'adapter et choisir des variétés traditionnelles plus résistantes.

Je me souviens très bien d'un des premiers agriculteurs avec qui j'ai travaillé. Il avait un problème de chenille dans ses amandiers. On a essayé l'huile de neem, mais il est revenu furieux en me disant que sa chenille avait grossi, et qu'il allait produire des chenilles au lieu des amandes. C'était frustrant au début, mais en observant mieux, on a vu que l'arbre avait fini par produire ce qu'il devait. Avec les pratiques écologiques, la nature retrouve souvent

Federico Samper, producteur d'amandes en Espagne



un équilibre toute seule. Petit à petit, les gens sont revenus à la campagne, ils ont redonné vie aux terres de leurs parents, laissées à l'abandon, et ils ont vu que c'était possible : faire de l'amande bio et être rentable.

Aujourd'hui, on pourrait produire plus, plus vite, avec de grandes machines. Mais ce n'est pas mon choix. Ce que je veux, ce sont des petites productions, mais avec la meilleure qualité possible, avec du goût, et du respect pour la terre.



Regardez le témoignage de Federico



## Dattes Deglet Nour des oasis du Chott el Jérid - TUNISIE

- Création d'une unité pilote de compostage, pour réutiliser les déchets agricoles localement.
- Renforcement des bonnes pratiques culturales au sein des oasis.
- Achat de semences biologiques pour renforcer la résilience des cultures.
- Achat d'équipements pour le traitement phytosanitaire naturel.

 **58 membres du GDA**  
(Groupement de Développement Agricole).


- Réparation des blocs sanitaires et installation électrique dans les classes de l'école du village d'Ennasr.

 **40 élèves**  
de l'école.



## Mangues de la région des Cascades BURKINA FASO

- Région des Cascades.
- Appui à l'autonomisation des femmes dans la culture maraichère.
- Création d'une voie routière entre les villages de Dafinso et Toussiana.
- Construction d'une salle de classe dans une école primaire publique.

 **218 producteurs et habitants de la région.**



## Ananas et physalis des collines de Kirehe RWANDA

- Construction d'une salle polyvalente à Gahara pour accueillir les activités des villages aux alentours de la coopérative.

 **44 000 personnes.**



## Gingembre des montagnes du Fujian - CHINE


- Amélioration des systèmes d'irrigations des parcelles de gingembre.

 5 familles



## Noix de cajou des provinces du Dong Nai & Binh Phuoc - VIETNAM

- Prise en charge des frais administratifs et frais de certification pour les coopératives.
- Achat de vermicompost.
- Formation au compost, notamment à base d'écorce de café.
- Formation à la RSE et aux certifications bio et équitable.
- Achat de poubelles de tri et formation au tri sélectif.
- Installation de 120 réverbères alimentés à l'énergie solaire afin d'améliorer la sécurité des rues à la nuit tombée.
- Aide financière pour les étudiants : bourses, achat de livres scolaires et mutuelles.
- Amélioration des conditions de vie des agriculteurs.

 700 agriculteurs, 4 coopératives, 90 élèves et tout un village



**Nguyen Trung Quan,**  
Directeur de l'école primaire  
et secondaire Doan Duc Thai

“

Je suis Nguyen Trung Quan, directeur de l'école Doan Duc Thai. Dans notre localité, les moyens de subsistance reposent principalement sur l'agriculture, et de nombreuses familles sont encore confrontées à des difficultés économiques. Cela affecte inévitablement l'éducation des enfants. Depuis de nombreuses années, notre école bénéficie du précieux soutien annuel du Fonds de primes équitable de la coopérative Dong Nai qui a permis de fournir une assurance maladie à de nombreux élèves, allégeant


ainsi le fardeau financier des familles en cas de maladie. De plus, des bourses annuelles ont directement encouragé les élèves issus de milieux défavorisés à poursuivre leurs études. Par ailleurs, le fonds a également financé du matériel pédagogique essentiel pour l'école. Grâce à cela, la qualité de notre enseignement et l'apprentissage des enfants se sont nettement améliorés. Nous sommes profondément reconnaissants envers le programme de commerce équitable.

“

## TURQUIE

### Raisins des plaines de Manisa

- Construction d'une zone de préparation intégrée des amendements dans les villages de Karaağaçlı, et de Gökaya afin de réduire l'empreinte carbone et la pollution de l'environnement.

 50 agriculteurs.

- Distribution d'électroménager pour les saisonniers, dans le village de Karaağaçlı.
- Achat de conteneur pour les transformer en lieu d'habitation pour les saisonniers dans différents villages de la région d'Izmir.

 25 familles de saisonniers.



### Figues des montagnes de Nazilli

- Construction d'une route pour améliorer la vie du village.

 650 habitants.

- Achat d'ordinateurs et d'imprimantes pour améliorer la qualité de l'enseignement pour l'école du village de Kizildere.

- Construction d'un forage supplémentaire pour l'alimentation en eau potable.

 80 habitants.



### Noisettes des collines d'Alapli

- Accès à l'eau potable pour les saisonniers de Aşağıdağ Village.

 1200 habitants et 500 travailleurs saisonniers.




### Abricots des plateaux de Malatya

- Fourniture d'équipements sportifs à l'école primaire de Doğanşehir et au club sportif des jeunes d'Hekimhan.
- Entretien des bâtiments de l'école primaire du village de Kocaözü.

 180 élèves.

- Amélioration des logements des travailleurs saisonniers.

 2 à 3 familles en bénéficient environ deux mois par an.



Mehmet Şahin,  
producteur d'abricots

Regardez son témoignage



“ Je veux voir mes enfants réussir mieux que moi. Être témoin de leur bonheur, et savoir que cette terre continue de porter du sens, génération après génération. ”



## Le programme Happy Village : unir les producteurs autour du bio

En Turquie, Mehmet Ali Işık, est une figure, un partenaire historique de nos filières dans ce pays. En 1991, il crée le programme Happy Village pour préserver des techniques agricoles naturelles, à l'échelle d'un territoire. Face à la multiplication des traitements chimiques dans les champs voisins, Mehmet Ali Işık a imaginé une réponse simple et collective : convaincre ses voisins de passer à l'agriculture biologique. Happy Village est ainsi devenu un véritable écosystème : aujourd'hui, 2 539 producteurs de figues, abricots, raisins, mûres et noisettes participent à ce programme.

Pour accompagner cette dynamique, les communautés paysannes sont soutenues de bout en bout :

- Prise en charge des coûts de certification bio,
- Formations gratuites pour développer les bonnes pratiques agricoles,
- Mise à disposition de matériel de séchage et d'équipements adaptés.

Agro Sourcing contribue à cette démarche, en cohérence avec sa politique de commerce équitable. Avec la prime équitable versée, et les dons du fonds de dotation, des projets structurants ont pu être financés. Par exemple, la construction de silos de stockage pour les noisettes, mis gratuitement à disposition des producteurs Happy Village afin de garantir à la fois qualité de conservation et autonomie logistique.

55,66% DE NOTRE CA EN ÉQUITABLE

18 FILIÈRES CERTIFIÉES ÉQUITABLE

DONT 15 BIOPARTENAIRE®, 1 FAIR TSA, 1 FLO, 1 FFL

15 ANS

D'ANCIENNETÉ DES PARTENARIATS POUR PLUS DE LA MOITIÉ D'ENTRE EUX

1 098 708 €

DE BUDGET ALLOUÉ AUX FILIÈRES EN 2024 - 2025 (SOUTIEN DIRECT ET PRIME ÉQUITABLE)

2 1767 751 €

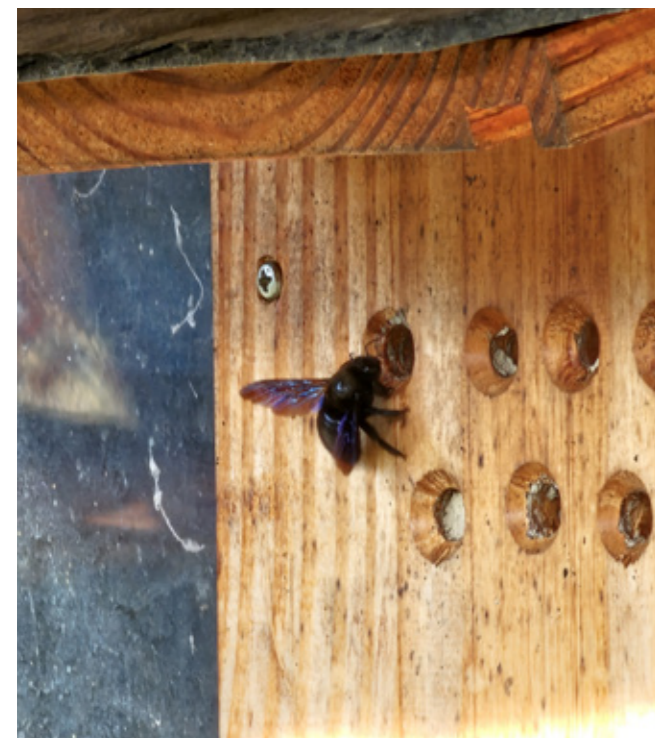
DE PRÉFINANCEMENT DES RÉCOLTES EN 2024 - 2025

# UN ENGAGEMENT aussi en interne

Notre démarche RSE se déploie à toutes les échelles de l'entreprise, depuis les vergers jusqu'aux bureaux. Au siège comme à notre plateforme de conditionnement, nous avons à cœur d'offrir un cadre de travail, qui permet à chacun de trouver du sens dans son emploi. Conditions salariales, qualité de vie au travail, formation, participation à la stratégie RSE : les initiatives se multiplient pour que chaque salarié puisse s'épanouir, progresser, et contribuer pleinement à une dynamique d'entreprise régénérative.

## Une gouvernance RSE participative

L'entreprise a favorisé l'émergence de « ruches » thématiques. Ce sont des comités de réflexion ouverts aux salariés pour proposer et développer des initiatives concrètes qui œuvrent à l'adaptation de l'entreprise. (Voir vision 2030).



## Conditions de travail et avantages sociaux

Offrir de bonnes conditions de travail, c'est permettre à chacun de s'épanouir dans un quotidien équilibré. Chez Agro Sourcing, plusieurs dispositifs contribuent à cet équilibre entre engagement professionnel et vie personnelle :

- L'entreprise offre trois jours de congés supplémentaires, soit un total annuel de 28 jours.
- Une flexibilité horaire permet d'allonger la pause déjeuner ou de décaler son arrivée/départ jusqu'à 1h30 pour satisfaire des impératifs personnels.
- Un jour de télétravail par semaine est proposé, avec des aménagements possibles pour les femmes enceintes.
- Tous les salariés sont rémunérés au-delà du SMIC.
- Aucune personne ne travaille la nuit ou le week-end.

## Formation

Faire grandir les compétences, c'est renforcer l'autonomie, l'engagement et la compréhension des enjeux communs.

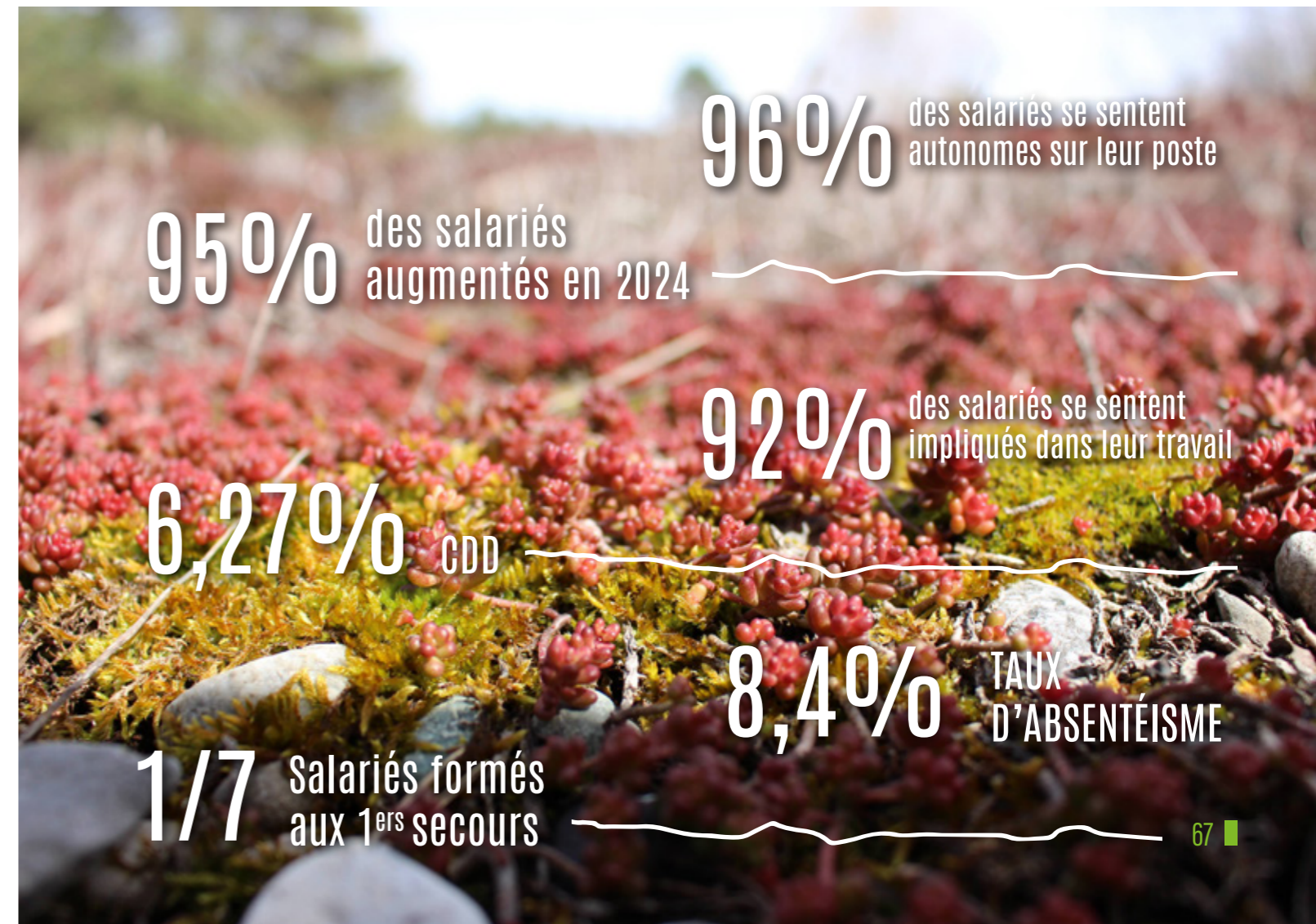
- En 2024, 89 % des salariés ont suivi une formation dédiée aux enjeux du commerce équitable. Ces formations internes portaient sur trois filières spécifiques, les principes de l'agriculture biologique, ainsi que le fonctionnement des services supply chain et production.

Une journée de formation spécifique a été organisée à destination des salariés des magasins Satoriz pour mieux faire connaître le fonctionnement d'une filière de fruits secs.

## Sécurité

Protéger la santé physique est une priorité absolue. Nos dispositifs sont conçus pour anticiper les risques et permettre une réactivité maximale en cas d'urgence :

- Une priorité est donnée aux thématiques santé et sécurité (incendie, habilitations électriques...) dans la construction de notre plan de développement des compétences.
- Trois secouristes du travail (SST) sont présents au siège social et deux sur le site de production.
- Dans le cadre de notre politique santé et sécurité, et à l'initiative des secouristes SST, une information courte est diffusée chaque mois à l'ensemble des salariés sur une thématique précise (ex. : rôle du SST, malaise vagal, contenu de la trousse de secours, signification des pictogrammes...), afin de renforcer la culture de la sécurité au sein des équipes.



## INDICATEURS DE L'ACCORD D'INTÉRESSEMENT

### Qualité

1 • S'engager sur la qualité et la conformité des produits livrés à nos clients en maintenant un objectif de 90% de nos commandes livrées conformes.

### Filières

2 • Conduire à minima 6 projets au sein de nos filières producteurs.

3 • Renforcer le soutien financier au bénéfice des filières producteurs de l'entreprise à hauteur de 500 000, 00 \$.

4 • Maintenir le nombre de visites annuelles auprès des producteurs à hauteur de 50 jours hommes.

### Écologie

5 • Favoriser les ventes en équitable avec un objectif de 50 % de nos volumes.

6 • Mettre en place et stabiliser la comptabilité verte sur les années à venir : objectif d'1 chantier par an.

7 • Adopter une bonne pratique : année 2 > améliorer notre gestion énergétique au siège et au site de production.

8 • Diminuer à terme les émissions de Co<sub>2</sub> d'Agro Sourcing de -1 000 tonnes / an en alignement avec les Accords de Paris.

### Partage

9 • Former 10 magasins pour les sensibiliser sur la culture bio, sur les filières.

10 • Animer 2 filières producteurs en magasin pour sensibiliser le consommateur au commerce équitable et sur l'aspect nutritionnel.

### Cohésion

11 • Atteindre 90 % de taux de participation des salariés à 4 formations internes (filières certifications...) sur les 6 proposées chaque année.

12 • Développer le capital humain des collaborateurs en proposant des actions de formation, avec l'objectif annuel de 70 % des salariés formés.

## Dialogue social

Chez Agro Sourcing, le dialogue social repose sur une logique participative. En lien étroit avec le CSE, les évolutions sont construites collectivement :

- Une nouvelle mutuelle santé a été trouvée avec les salariés et le CSE, pour une meilleure couverture à coût constant.

- En 2024, l'accord d'intéressement a évolué : il est désormais fondé sur 12 indicateurs RSE, et non plus uniquement sur les résultats financiers.

## Qualité de vie au travail

Favoriser un climat de travail positif passe par l'écoute, et la valorisation de chacun.

Chez Agro Sourcing, plusieurs initiatives renforcent ce bien-être au quotidien :

- Un questionnaire est envoyé annuellement à l'ensemble des salariés, pour connaître leur bien-être au travail.

- Chaque mois, un panier bio composé de fruits et légumes est offert à chaque collaborateur.

- Tout au long de l'année, des moments conviviaux ponctuent la vie d'équipe : afterworks, concerts, fêtes de fin d'année et journée RSE.



# Les journées RSE d'Agro Sourcing : des expériences collectives porteuses de sens

Depuis plusieurs années, Agro Sourcing organise des journées RSE immersives pour renforcer la cohésion d'équipe, éveiller les consciences et nourrir l'engagement collectif. Ces temps hors du cadre habituel permettent à l'ensemble des salariés de partager des expériences ancrées dans les valeurs de l'entreprise : écologie, coopération, alimentation durable et lien à la nature.

## 2023 - Immersion nature à Terre Vivante (Trièves, Isère)

Accueillis au sein du centre écologique Terre Vivante, les équipes ont découvert un lieu exemplaire en matière de biodiversité, de jardinage biologique et de pédagogie.

- Visite guidée des jardins en agroécologie, sensibilisation à la biodiversité et aux mares naturelles.

- Ateliers collectifs, notamment la fabrication de nichoirs pour chauves-souris et mésanges, ramenés ensuite par les équipes.

## 2024 - Rencontre avec la cheffe étoilée Nadia Sammut (Lourmarin, Vaucluse)

Cette journée a mêlé plaisir, apprentissage culinaire et reconnexion au vivant, autour de l'univers engagé de la cheffe étoilée Nadia Sammut, pionnière de la gastronomie sans gluten.

- Dîner festif et échanges avec Nadia.

- Matinée d'ateliers autour de la cuisine végétale : jardin, boissons fermentées, pâtisserie, cuisine végétale. Chaque partie du repas a été préparée par des petits groupes.

- Repas partagé à base des recettes co-créées, suivi d'un après-midi de reconnexion à la nature : marche dans la nature, ateliers sensoriels et de confiance en binômes.

## 2025 - Immersion et coopération aux Amanins (La Roche-sur-Grane, Drôme)

En 2025, l'équipe d'Agro Sourcing s'est réunie aux Amanins, écolieu emblématique de la Drôme, pour une journée placée sous le signe du collectif et de la coopération.

L'histoire et les fondements de l'entreprise ont été revisités, rappelant le sens de notre mission et l'ancrage de nos valeurs.

À travers l'outil du Donut de Kate Raworth, les collaborateurs ont réfléchi à l'impact global d'Agro Sourcing. Ils ont pu identifier à la fois nos forces et les marges de progression. L'après-midi a ouvert un temps prospectif, pendant lequel l'équipe a posé les premiers jalons du CAP 2030.

Ce travail s'est concrétisé par le lancement du processus SEVE (Soutenir l'Équité et le Vivant Ensemble) et de ses « ruches », espaces collaboratifs qui nourrissent désormais notre stratégie et son déploiement collectif. (Voir page 82).



Centre agroécologique Les Amanins dans la Drôme.

# UNE QUALITÉ CONTRÔLÉE, du champ jusqu'au client

Chez Agro Sourcing, garantir la qualité et la sécurité des produits est une priorité. Depuis l'arbre jusqu'à l'emballage final, chaque étape est maîtrisée et vérifiée, pour offrir des produits sûrs, bio et savoureux.

Notre exigence commence dès l'origine, sur le terrain, dans les pays producteurs. Une large partie des parcelles sont cartographiées avec précision. Elles le sont à 100 % sur certaines filières ; Turquie, Espagne, Tunisie. Pour chaque lot de fruits secs réceptionné, nous pouvons ainsi remonter jusqu'à la parcelle précise d'où il provient, en lien avec les coopératives et groupements partenaires. Ce suivi rigoureux nous permet d'isoler un lot si une non-conformité est détectée et de garantir à nos clients une parfaite sécurité.

Afin de garantir des produits conformes aux normes européennes et françaises de l'agriculture biologique, notre service qualité met en œuvre un plan de contrôle rigoureux, couvrant à la fois la conformité et la sécurité des produits. Cette exigence va au-delà des obligations légales. Nous faisons le choix de cette vigilance supplémentaire, par responsabilité envers nos clients.

Ce plan inclut une combinaison d'analyses internes et externes.



2 877 analyses de nos produits en 2024 - 2025

dont 1 495 en externe

et 1 382 en interne

30% Taux de non conformités

Laboratoire qualité au siège social à Gardanne

## Analyses externes :

Nous collaborons avec des laboratoires externes accrédités pour des analyses complexes nécessitant des équipements spécifiques et l'extraction de molécules. Cela inclut la recherche de pesticides et de contaminants tels que les mycotoxines (toxines dues aux moisissures, souvent liées à un mauvais stockage ou des conditions climatiques défavorables) et les métaux lourds, en conformité avec la réglementation européenne.

Nous réalisons également des analyses nutritionnelles externes. Ces analyses nutritionnelles nous permettent de vérifier la justesse de nos allégations santé (par exemple, concernant la teneur en vitamines de certains fruits séchés) et de suivre l'évolution des profils nutritionnels de nos fruits. Elles sont un atout précieux pour certains industriels qui ont des besoins très spécifiques en nutriments.

## Analyses internes :

Nous réalisons en interne une partie de notre plan de contrôle microbien. Cela inclut l'analyse de la bactériologie et des germes réglementaires (salmonelles, listérias), des levures et des moisissures. Ces tests nous permettent de vérifier la conformité des produits par rapport aux fiches techniques des fournisseurs. Nous mesurons également des indicateurs de rancissement (indices peroxydes et acides gras libres) sur les noix et graines, le pH sur les liquides (laits et eaux de coco), l'activité de l'eau (Aw-métrie) pour mesurer l'eau disponible dans le produit (un Aw inférieur à 0,7 indiquant une bonne stabilité des fruits secs), et l'humidité. Ce sont des paramètres essentiels pour les fruits secs et à coque afin de prévenir les moisissures et toxines.

## L'origine géographique authentifiée

Une analyse isotopique faite par un tiers de confiance (laboratoires externes) nous permet de confirmer la provenance des fruits à coque (certificat d'authentification de l'origine géographique).

Car il est très difficile de détecter les pesticides sur les fruits à coque compte tenu de l'épaisseur de la coque, les analyses pesticides sur un fruit à coque ne peuvent pas établir la qualité bio du produit. Nous avons ainsi travaillé sur une méthodologie d'analyses qui permet d'authentifier la zone géographique de production par la quantification des isotopes\*.

Nous pouvons désormais identifier l'origine géographique d'une amande (Espagne, Californie ou Italie), d'une noix de cajou (Afrique ou Vietnam). Parce que s'il y a fraude à l'origine, il y a potentiellement fraude au Bio puisqu'il y a fraude sur la traçabilité.

\*Un Isotope KEZAKO ? C'est une variante d'un élément chimique qui va se retrouver en quantités spécifiques selon les couches géologiques des massifs de la région. Le plus connu est le Carbone 14 (vs le Carbone 12 qui est la forme stable) qui permet de faire des datations géologiques. Ces isotopes se retrouvent également dans les plantes et les fruits qui ont poussé dans la région, et en analysant le strontium dans les fruits à coque, on peut déterminer s'ils ont bien poussé dans la région d'origine déclarée.

## Les tests organoleptiques : associer rigueur et goût

Au-delà des critères sanitaires et réglementaires, nous attachons une importance particulière à la qualité gustative de nos produits. Pour cela, nous avons structuré deux niveaux de contrôle organoleptique complémentaires.

Chaque semaine, le service qualité d'Agro Sourcing réalise un contrôle de nos produits, portant sur l'apparence, la texture, le goût et l'odeur. Ces tests servent à vérifier si le produit correspond à nos attentes.

En parallèle, une fois par mois, un jury élargi, composé de collaborateurs volontaires issus de différents services (logistique, commercial, qualité, direction) et formés à cet exercice, compare nos produits avec ceux du marché. Cela permet d'affiner les caractéristiques gustatives et d'être plus à même de répondre aux attentes des clients. La diversité des profils assure un regard collectif, à la fois technique et sensible.



## Vers la certification IFS : un tournant majeur

Pour renforcer notre processus de qualité et de sécurité alimentaire, nous sommes engagés dans un processus de certification IFS (International Featured Standards). L'IFS est une certification qualité reconnue mondialement, qui atteste de la maîtrise de la sécurité alimentaire, de la traçabilité, de la gestion des risques de corps étrangers en production, de l'analyse des fraudes alimentaires, et de l'évaluation des fournisseurs.

Après un audit blanc en début d'année 2025, nous travaillons avec un accompagnateur pour viser l'obtention de cette certification d'ici l'automne 2026. Il s'agit d'un tournant majeur et ambitieux, qui exige des analyses supplémentaires. Cette certification couvrira l'ensemble de nos filières et de notre travail qualité. Elle répond à une demande de nos clients, notamment les transformateurs industriels et certains distributeurs, et simplifiera les échanges non seulement avec nos fournisseurs déjà certifiés GFSI (Global Food Safety Initiative, organisation visant à promouvoir l'amélioration continue des systèmes de gestion de la sécurité alimentaire tout au long de la chaîne d'approvisionnement), mais permettra également de structurer nos échanges avec ceux qui ne le sont pas.



Figuiers des monts Zagros en Iran

3.

*Et demain...*

**Cap 2030**

# Notre nouveau cap : l'entreprise régénérative

## La Convention des Entreprises pour le Climat : un accélérateur de conscience et d'action

En 2023, Agro Sourcing a rejoint la Convention des Entreprises pour le Climat – région Sud (CEC Paca). Cette initiative, inspirée de la Convention Citoyenne pour le Climat, rassemble pendant plusieurs mois des dirigeants et cadres d'entreprise autour d'un objectif commun : réduire l'impact environnemental de leurs activités tout en assurant la pérennité de leur organisation.

La CEC n'est ni un séminaire, ni une formation classique. C'est un parcours de transformation, à la fois collectif et introspectif, nourri par des experts scientifiques, des ateliers d'intelligence collective, et des moments de vérité sur la responsabilité des entreprises dans l'état du monde. Ce cadre exigeant nous a permis de bousculer nos certitudes, de prendre conscience de nos impacts, et de repenser notre modèle à l'aune des grands défis du XXI<sup>ème</sup> siècle.

Cette expérience a été un déclic. Elle nous a invités à dépasser une approche centrée sur la seule réduction d'impact pour repenser notre rôle. Nous devons sortir de notre statut de spectateur du dérèglement, et devenir acteur de la régénération. La simple logique de compensation ou d'atténuation — aussi sincère soit-elle — ne répond plus à l'urgence de notre époque.

En savoir plus  
sur la CEC



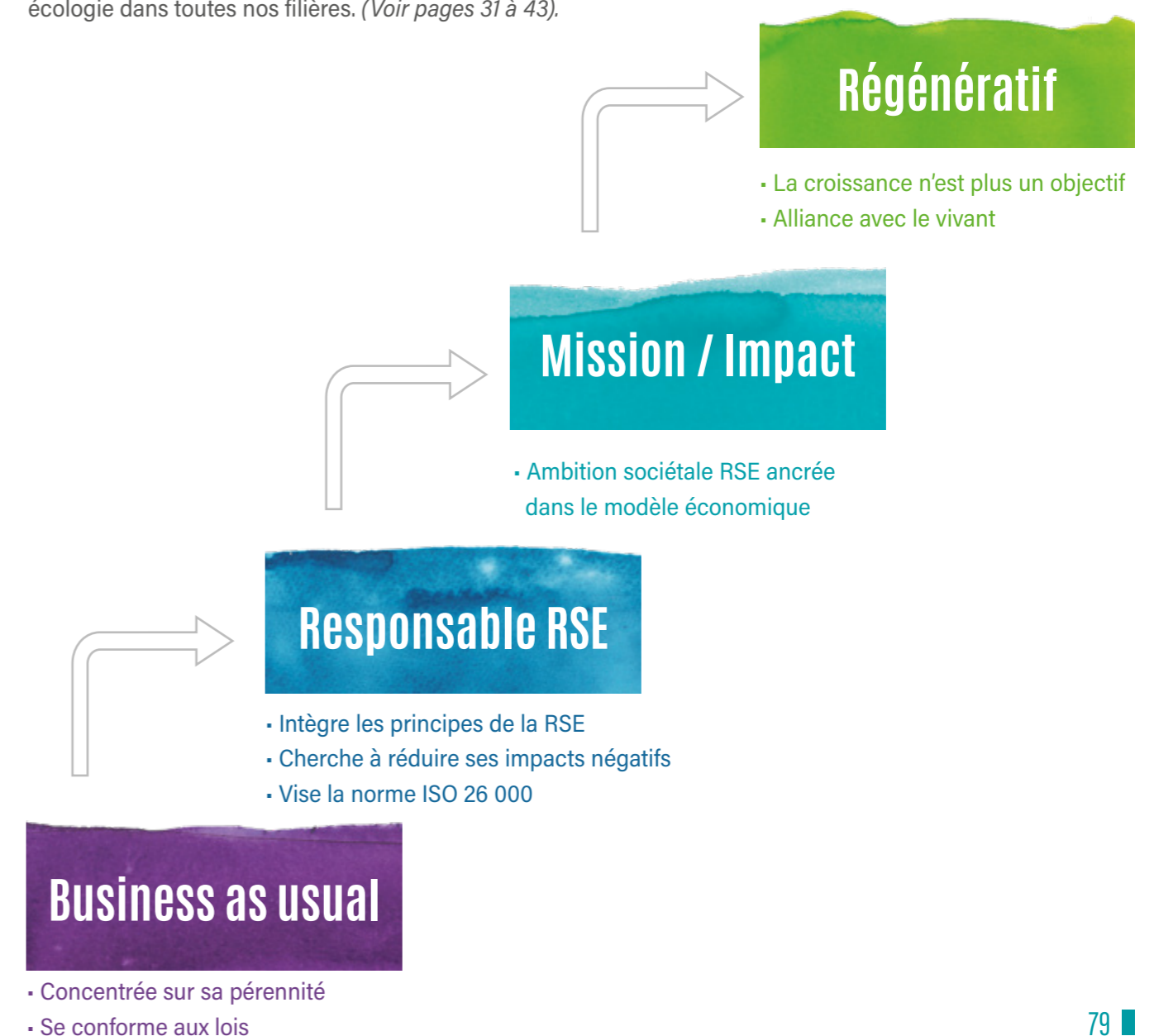
## Entreprise régénérative : vers un nouveau modèle

Ce constat ouvre la voie à une nouvelle ambition : devenir une entreprise régénérative.

Une entreprise régénérative ne se contente pas de «faire moins mal». Elle cherche à avoir un impact net positif sur les écosystèmes, les territoires, les communautés humaines. Elle s'inscrit dans une logique d'abondance restauratrice plutôt que d'épuisement compensé. Dans le secteur agroalimentaire, cela signifie par exemple favoriser des pratiques agricoles qui renforcent la fertilité des sols, séquestrent du carbone, préservent les ressources en eau, tout en garantissant la dignité économique des producteurs et la santé des consommateurs. En résumé, développer l'agro-écologie dans toutes nos filières. (Voir pages 31 à 43).

C'est un changement de posture, mais aussi un changement de paradigme : il ne s'agit plus seulement de limiter les dégâts, mais de réparer, nourrir, transmettre. Ce nouveau cap suppose des choix stratégiques exigeants, une implication renforcée de toutes les parties prenantes, et un courage entrepreneurial pour explorer des voies moins balisées.

Pour s'engager sur la voie de l'entreprise régénérative, il est primordial de connaître les frontières à ne pas franchir. C'est tout le sens des limites planétaires : un cadre scientifique clair pour guider nos choix et mesurer la justesse de nos actions.

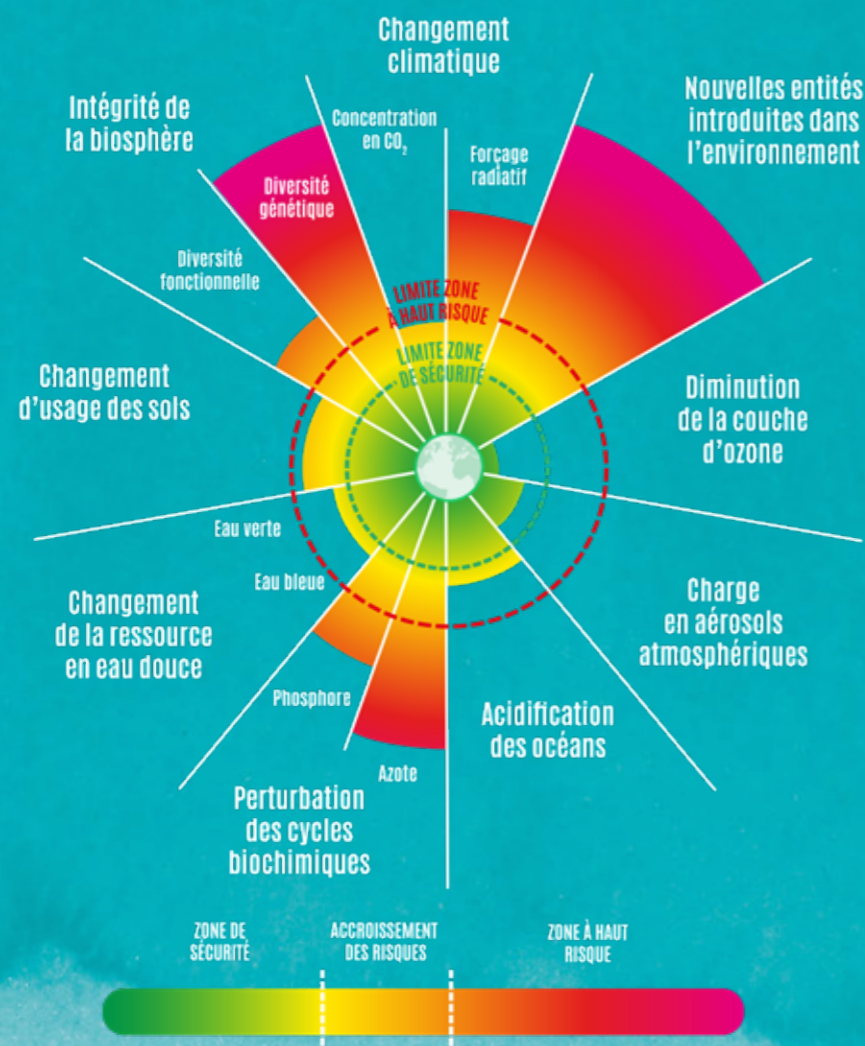


## Les limites planétaires : notre nouveau cadre de référence

Durant la CEC, le concept des limites planétaires a structuré nos réflexions. Au nombre de neuf, ces limites définissent les seuils à ne pas franchir si nous voulons que la Terre demeure un espace habitable pour l'humanité. Elles ont été formulées par une équipe de scientifiques internationaux, sous la direction de Johan Rockström.

À ce jour, sept de ces neuf limites ont déjà été franchies. Or, ces seuils ne sont pas que des données abstraites : ils sont des balises vitales. Leur dépassement met en péril les conditions même de notre existence.

Cette prise de conscience nous pousse à penser autrement notre responsabilité : non plus comme un effort de réduction d'impact, mais comme un devoir de rester à l'intérieur d'un espace de viabilité, compatible avec le vivant.

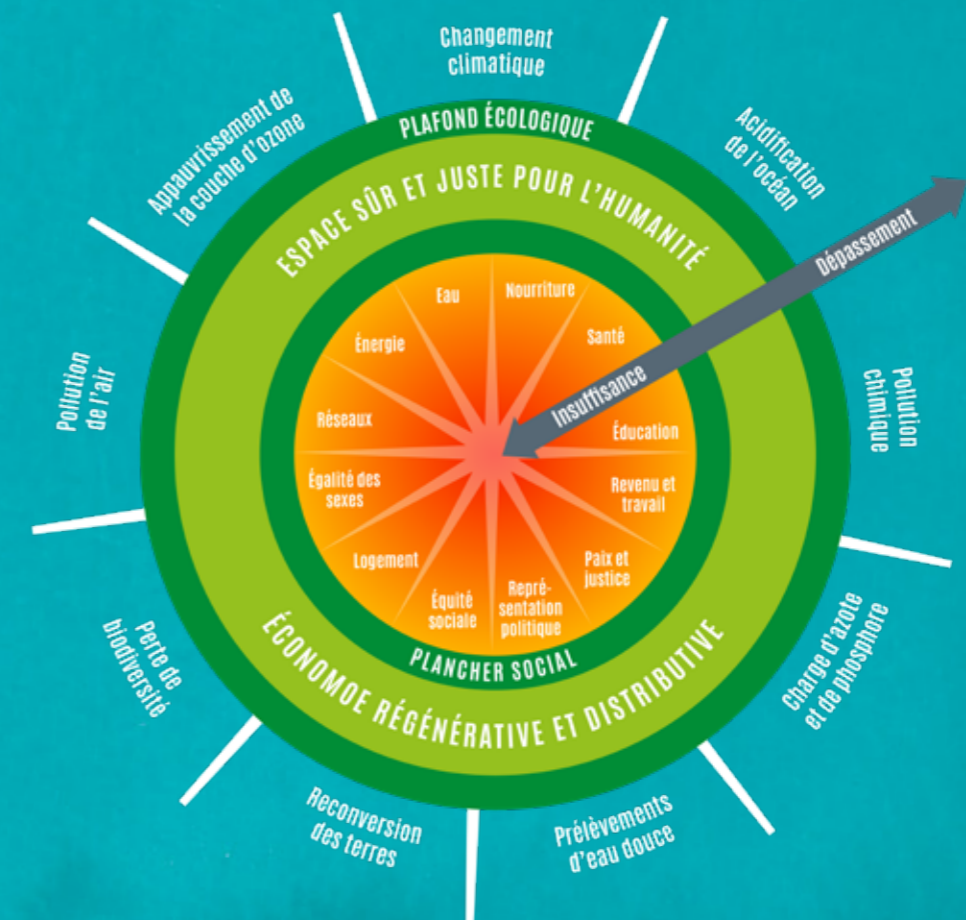


## Le Donut de Kate Raworth : un cap juste et durable

Pour articuler ces enjeux écologiques avec les besoins humains, le modèle du Donut de l'économiste Kate Raworth est éclairant. Ce cadre propose un espace sûr et juste pour l'humanité : entre un plancher social à garantir (accès à la santé, à l'éducation, à une alimentation digne...) et un plafond écologique à ne pas dépasser (limites planétaires).

L'ambition du Donut est claire : permettre à chacun de vivre bien, sans compromettre l'habitabilité de la planète. C'est dans cet espace que peut s'épanouir une économie régénérative, sobre et inclusive. Agro Sourcing veut s'inscrire dans ce modèle pour mieux orienter ses actions futures.

Lors de la journée RSE 2025 aux Amanins (voir page 70) nous avons cartographié nos impacts réels dans ce Donut.



# Notre cap 2030

De ces réflexions est née une évidence : pour rester fidèles à nos valeurs et relever les défis à venir, nous devons tracer un cap. Ce cap incarne la feuille de route rédigée à la sortie de la CEC. Il incarne, notre sursaut, notre prise de conscience durant cette CEC : « accélérer la transition de la fourche à la fourchette, embarquer les parties amont et aval, les collaborateurs, les consommateurs, les jeunes générations pour ensemble trouver une nouvelle définition du bonheur et donner de l'espoir. »

Une question résume ce cap :

Comment nourrir une population sans cesse croissante sans épuiser les ressources terrestres et dans le respect du plancher social ?

De cette interrogation, et grâce à l'intelligence collective de l'équipe, est né un cap clair :

**S'engager pour une alimentation végétale durable, neutre en carbone, génératrice de biodiversité, respectueuse des sols et du vivant, juste pour tous les acteurs de la chaîne, saine, équilibrée, bienveillante et source de plaisir.**

Pour concrétiser cette ambition, nous avons enrichi notre feuille de route autour de cinq axes stratégiques.

Pour les mettre en œuvre, nous avons créé des groupes de travail : les « ruches ». Ces ruches imaginent et proposent des actions en cohérence avec ces cinq axes. À ce jour, cinq ruches sont actives, dont quatre concentrées sur le levier 4 : « Éveiller les consciences vers la transition alimentaire ».

# Notre FEUILLE DE ROUTE :

## AXE 1 - Entretien et cultiver notre collectif interne :

..... RUCHE "Amandes"



## AXE 2 - Accompagner les producteurs vers un modèle agricole et agro-alimentaire régénératif

## AXE 3 - Développer des écosystèmes de coopération au niveau international et local

# COOPÉRER pour réussir



Cette dynamique coopérative porte un nom : SEVE — Soutenir l'Équité et le Vivant Ensemble. Ce processus interne offre aux salariés volontaires la possibilité de dessiner les actions et les mises en œuvre qui permettront d'atteindre notre CAP 2030. Car nous avons besoin de coopérer pour progresser.

La coopération renforce la résilience et la robustesse. C'est pourquoi notre feuille de route s'inscrit dans une logique d'écosystème élargi : producteurs en France et à l'international, collaborateurs, clients, partenaires logistiques, organismes certificateurs, syndicats de la bio, pairs engagés, mais aussi banquiers ou experts-comptables. Chacun, à son niveau, a un rôle à jouer dans la transition que nous voulons accélérer.

Ensemble, nous pouvons bâtir des filières durables, capables de nourrir les générations futures tout en préservant le vivant et l'habitabilité de la planète.



## AXE 4 - Éveiller les consciences vers la transition alimentaire

- Rayonnement de la marque PÉPITE : ..... RUCHE "Mazafati"

- Éveil des consommateurs : ..... RUCHE "Deglet Nour"

- Éveil en interne et dans nos territoires : ..... RUCHE "Cranberries"

- Pusignan : un outil de rayonnement sur le territoire : ..... RUCHE "Mélange sportif"



## AXE 5 - Faire du partage de la valeur et de la gouvernance un levier de régénération

# Fonds de dotation Agro Sourcing : régénérer le vivant

Depuis plus de 20 ans, Agro Sourcing côtoie chaque jour des producteurs biologiques dans le monde entier. Il est devenu évident que seule une agriculture régénérative ancrée dans les dynamiques naturelles, peuvent inverser la fragilisation des sols, la baisse de la biodiversité. Le fonds de dotation Agro Sourcing est né de cette conviction : d'autres modèles agricoles existent, plus durables, et qu'il est de notre responsabilité de les développer.

Agro Sourcing Foundation est un fonds de dotation dont la mission principale est de régénérer le vivant. En tant qu'acteurs de terrain, il agit pour un avenir meilleur, fondé sur l'harmonie entre l'humanité et la nature, tout en étant consciente de l'impact de ses actions, même modestes.

## Mission & engagements :

Le Fonds de dotation a mis en place une méthode ; chaque projet suit une démarche structurée en quatre étapes pensée pour allier efficacité, autonomie locale et impact durable :

**Expérimenter** : Agro Sourcing Foundation commence par mettre en place des projets pilotes afin de tester des solutions adaptées à chaque contexte.

**Sensibiliser** : il agit ensuite auprès des producteurs et communautés locales pour faire connaître les enjeux et les bénéfices des pratiques agroécologiques.

**Former et accompagner** : le fonds de dotation accompagne les populations locales pour qu'elles puissent s'approprier les outils, les techniques et les connaissances nécessaires à long terme.



**Diffuser et déployer** : enfin, les solutions validées sont diffusées à plus grande échelle, avec le déploiement des modèles expérimentés auprès d'autres producteurs et territoires.

Cette approche progressive garantit que chaque projet porté par le fonds de dotation soit réellement utile, durable et reproductible.

Les projets portés par le fonds de dotation dans plusieurs pays visent à :

- Restaurer la santé des sols ;
- Atténuer les effets du changement climatique ;
- Préserver la biodiversité ;
- Assurer une alimentation durable pour les générations futures.

**En Turquie** : le fonds de dotation s'efforce de revitaliser les champs de noisetiers, de vignes et de figuiers en faisant évoluer l'agriculture biologique locale vers un modèle agroécologique.

**En Tunisie** : les projets visent à pérenniser la vie des Oasis.

**Au Rwanda** : l'objectif est de redonner à la terre et aux plantes le pouvoir de se défendre en cultivant la résilience.

*Pour lire le détail de ces projets, voir les pages 30 à 43.*

## Soutien :

Le fonds de dotation a apporté son soutien à d'autres associations avec des dons à :

• **OXFAM** : en 2024, Agro Sourcing Foundation a fait un don de 30 000 € pour soutenir les actions d'aide humanitaire d'urgence aux populations sur le terrain à Gaza (eau potable, nourriture) menées par OXFAM.

• **KARUNA SHECHEN** (ONG de Mathieu Ricard) : Depuis 2000, Karuna-Shechen agit pour faire reculer la pauvreté et révéler le plein potentiel des femmes, hommes et enfants les plus démunis en Inde, au Népal et au Tibet.

L'ONG aide les familles qui vivent dans des zones rurales isolées où elles n'ont pas ou très peu accès à des services de santé, à une scolarité de qualité ou à des opportunités économiques.

Karuna-Shechen accompagne ces personnes dans leur autonomisation et le renforcement de leur résilience, en les rendant actrices de leur propre développement. C'est ainsi qu'elles cheminent vers un avenir meilleur.

En 2023, Agro Sourcing a contribué à hauteur de 5 000 € au projet Kitchen Garden, dans la région de Sindhuli, au Népal. Ce programme vise à renforcer la sécurité alimentaire. Il soutient la formation de groupes d'agriculteurs, l'amélioration de pépinières existantes et la distribution de semences de légumes et de jeunes arbres. En 2024, un don de 5 000 € a été versé pour un autre programme, cette fois dans le district de Kapilvastu, au sud du pays. L'objectif : promouvoir une agriculture durable en créant et entretenant des jardins potagers et des pépinières. Le programme encourage la coopération locale et renforce les connaissances des agriculteurs en matière de lutte biologique contre les ravageurs et les maladies, pour des sols et des cultures en meilleure santé.

## Evènements :

### Regen Week

Le fonds de dotation a organisé en 2024 un programme «Regen Week » (Semaine de Régénération) en trois parties. Pour commencer quatre jours de formation ont été dispensés auprès de producteurs sur l'adaptation au réchauffement climatique pour les vergers fruitiers biologiques, en Turquie.

Puis une journée de conférences a été proposée à l'Université d'Ege à Izmir, en partenariat avec l'Ecole Nationale Supérieure d'Agronomie de Toulouse. Enfin, une soirée de gala avec les parties prenantes impliquées dans ce projet a conclu ce programme "Regen Week".

Après cette première semaine très réussie, l'objectif dans les années à venir est de diffuser ces «Regen Weeks» dans tout le bassin Méditerranéen : Le Caire, Madrid, Marseille, Tunis.

### Soirées de mécénat

En octobre 2024 une soirée de mécénat a été organisée au Domaine Tour Campanets, une propriété viticole en biodynamie entre Aix-en-Provence et Le Luberon. Cette soirée avait pour objectif de réunir des parties prenantes et créer un moment de partage autour de valeurs communes. Après une intervention sur la nécessité d'une « Reconnexion au Vivant » proposée par Éric Julien, expert des relations entre les peuples racines et le monde moderne, les participants ont pu échanger sur l'articulation entre limites planétaires et contraintes économiques.

Ces événements sont également une opportunité pour les entreprises mécènes de renforcer leur stratégie RSE.

La prochaine soirée mécénat est prévue en mai 2026 avec Olivier Hamant comme invité. Contactez Delphine LEVET pour y participer : [delphine.levet@agrosourcingfoundation.com](mailto:delphine.levet@agrosourcingfoundation.com)



Karuna Shechen : programme de sécurité alimentaire en 2024 à Kapilavastu au Népal.



Éric Julien lors de la 1ère soirée de mécénat d'Agro Sourcing Foundation en octobre 2024

### Financement

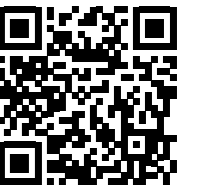
En 2024, 90 000 € ont été mobilisés pour financer les projets du fonds de dotation, dont 11 000 € financés par nos parties prenantes "mécènes". Toutes partagent avec nous l'ambition d'accompagner la transition agroécologique à l'échelle mondiale.

### Communication :

Un site internet : [www.agrosourcingfoundation.com](http://www.agrosourcingfoundation.com)

Newsletters : la fondation communique via des newsletters, à un rythme trimestriel, avec des focus sur ses projets. Ces communications s'adressent à une audience sensible à la question de la souveraineté alimentaire.

Découvrez toute l'actualité des projets du fonds de dotation





*"Soyez le changement  
que vous voulez voir dans le monde."*

Parfois galvaudée, nous aimons cette devise de Gandhi.

Parce qu'à notre échelle, chaque jour nous faisons notre part.

Avec ces petits aliments qui, pour certains, semblent anecdotiques, nous œuvrons à préserver l'habitabilité de la planète, les écosystèmes, la santé des producteurs et celle des mangeurs.

Comme vous avez pu le lire dans ce rapport, la production de fruits secs bio émet peu de CO<sub>2</sub>. Ils préservent aussi la santé des producteurs, qui ne sont pas confrontés à l'usage des pesticides ou des produits phytosanitaires. Et notre politique de commerce équitable contribue à leur épanouissement. Enfin, chacun de ces fruits secs participe à une alimentation équilibrée : les amandes apportent du magnésium et du calcium, les noix des oméga-3, les abricots séchés du fer et des fibres. En résumé, les fruits secs ont un impact positif sur la santé.

Certes, nous ne changerons pas la marche du monde à coup de noix de cajou, d'abricots séchés ou de baies de goji. Mais nous œuvrons pour que chacun, dans notre écosystème, trouve sa place et son équilibre : producteurs, mangeurs, collaborateurs, partenaires.

Notre travail n'est pas spectaculaire. Il demande du temps, comme la germination d'une graine dans la terre. Chaque geste, chaque choix, chaque engagement trace une ligne invisible qui relie des femmes et des hommes autour d'un même horizon.

Car au fond, bâtir une entreprise régénérative, ce n'est pas seulement produire et commercer autrement : c'est accepter de contribuer à un récit commun, celui d'un monde où nourrir le corps ne se fait jamais au détriment du Vivant.

Et si une simple poignée de fruits secs peut porter en elle cette promesse, alors nous croyons que nos petits pas, multipliés par ceux des autres, dessinent déjà le chemin d'un avenir désirable.

## **AGRO SOURCING**

388 avenue Galerie de la Mer  
Pôle Yvon Morandat  
13120 GARDANNE

---

[www.pepите-fruits-secs.com](http://www.pepите-fruits-secs.com)

 Pépите by Agro Sourcing



Papier recyclé